

*Nr 8*  
*Maj 2002*

Det förändrade  
forskningslandskapet

# Det förändrade forskningslandskapet

## Förord

Regionplane- och trafiknämnden i Stockholms läns landsting har nyligen beslutat föreslå landstingsfullmäktige att anta den regionala utvecklingsplanen för Stockholmsregionen (RUFSS 2001). En strategi i denna är att formerna för ett nätverksuniversitet i Mälardalen ska konkretiseras. Mälardalen som region svarar för nästan hälften av resurserna för svensk forskarutbildning och forskning. Syftet med den här rapporten är att kartlägga finansieringsvillkor för forskarutbildning och forskning i Mälardalen. Särskild vikt läggs vid tre aspekter av forskningens finansiering:

1. Förändringen av statlig forskningsfinansieringen till Mälardalen
2. Förändringen av den externa forskningsfinansieringen i Mälardalen
3. Förekomsten av näringslivsbaserad forskningsfinansiering i Mälardalen

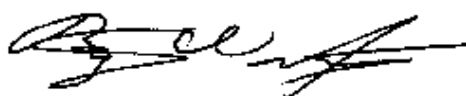
Som ett första viktigt steg i rapporten visas att olika metoder och beräkningsgrunder ger olika resultat för bedömningar om forskningsresurserna har ökat eller minskat.

Rapportens del 2 visar att forskningsresurserna ökar i Mälardalen, men att skillnaderna mellan olika högskolor och universitet är stora. Situationen för forskarutbildning och forskning är markant annorlunda för högskolor utan eget vetenskapsområde. Vetenskapsområdesanslaget utgör en grundfinansiering och trygghet som mindre högskolorna saknar. Redovisningen för de enskilda universiteten och högskolorna i Mälardalen visar på olika samarbetsmönster med olika forskningsfinansiärer. Rapporten visar att universiteten i Stockholmsregionen haft en accentuerad attraktionskraft på externa forskningsfinansiärer under senare delen av 1990-talet. Mälardalens ökade forskningsintäkter har till stor del gått till Karolinska Institutet och KTH.

För Uppsala universitet och Stockholms universitet har doktorandreformens ökade kostnader i reala termer inneburit minskade forskningsresurser. Stockholms universitet har också låg andel resurser från externa forskningsfinansiärer och har därför en svagare utveckling av sina forskningsmedel. Södertörns högskola, som ännu inte fått något eget vetenskapsområde, har istället för uppdragsforskning blivit beroende av en specifik forskningsstiftelse – Östersjöstiftelsen. Södertörns högskola har i början av året ansökt om att få bli universitet. Mälardalens högskola har spritt ut sin portfölj av forskarutbildning och forskning på flera kategorier av finansiärer, där myndigheter och EU står för stor del av intäkterna och medel från stiftelserna fått ökad betydelse.

Studien har genomförts av Martin Hällsten och Ulf Sandström vid Institutet för studier av utbildning och forskning, SISTER. Projektledare på Regionplane- och trafikkontoret har varit Inger Redelius.

Stockholm i maj 2002



Börje Wredén

Tf. regionplanedirektör

# Innehållsförteckning

Förord.....	2
<b>Innehållsförteckning.....</b>	<b>3</b>
Sammanfattning .....	6
<b>Del 1: Bakgrund och metod .....</b>	<b>7</b>
Syfte .....	9
Datamaterial och redovisningsmetoder .....	9
Validitet i NU-databasen .....	11
Vad vet vi om strukturförändringar inom sektorn?.....	14
Kostnadsutvecklingen.....	15
Kategorisering av finansiärer.....	17
Urval .....	18
<b>Del 2: Forskningsresurserna ökar.....</b>	<b>21</b>
Offentliga medel .....	22
Externa medel – ojämn fördelning.....	25
Svenska företag.....	26
Utländska företag och stiftelser .....	28
Forskarstyrda medel.....	31
Universitetens och högskolornas profiler .....	33
Satsningen på regionala högskolor och universitet.....	35
Intäkter och produktivitet.....	36
Exkurs: FoU inom företag .....	39
<b>Del 3: Mälardalsregionen .....</b>	<b>42</b>
Storstadsuniversitetet.....	43
Regionhögskolorna .....	43
Högskolor i regionen .....	43
Handelshögskolan i Stockholm .....	43
Karolinska institutet.....	44
KTH .....	44
Lärarhögskolan i Stockholm.....	45
Mälardalens högskola .....	45
Stockholms universitet.....	45
Sveriges lantbruksuniversitet.....	46

Södertörns högskola.....	46
Uppsala universitet .....	47
Örebro universitet .....	48
<b>Del 4: Diskussion .....</b>	<b>49</b>
<b>Referenser .....</b>	<b>52</b>
<b>Tabellbilaga med grunddata per lärosäte .....</b>	<b>55</b>
Appendix 1: Förändringar och avvikelser i redovisning av intäkter .....	75

**Figurförteckning**

Figur 1. Olika indikatorer på forskningsmedel 1993/94 till 2001. ....	10
Figur 2. Prisutvecklingen enligt de index som används för FoU.....	16
Figur 3. Forskningsmedel i UoH-sektorn 1994/95 till 2000. Mkr.....	21
Figur 4. Intäktsökning 1994/95 för olika grupper med korrigering för doktorandreformen.....	35
Figur 5. Tillväxtfaktor för andelar av publikationer 90/93 till 97/98 och totala medel 1994/till 2000. ....	37
Figur 6. Tillväxtfaktor för andelar av publikationer 90/93 till 97/98 och externa medel 1994/95 till 2000. ....	38
Figur 7. Fördelning av intäkter 2000 vid Södertörns högskola. ....	47

**Tabellförteckning**

Tabell 1. Jämförelse mellan data från Högskoleverket och SCB 1993 .....	13
Tabell 2. Jämförelse mellan data från Högskoleverket och SCB 1999 .....	13
Tabell 3. Faktorer för standardisering av intäkter för olika år.....	16
Tabell 4. Förändring i forskningsmedel 1994/95 till 2000 i Sverige per finansiärskategori. tkr. ....	22
Tabell 5. Förändring av intäkter för forskning/foutb, 1994/95 till 2000 per lärosäte. tkr.....	23
Tabell 6. Fördelning av offentliga medel till UoH-sektorn 1994/95 till 2000. Procent. ....	24
Tabell 7. Storlek, andelar, ökning i tkr och olika lärosätens andel av de totala externa medlen år 1994/95 och år 2000.....	25
Tabell 8. Medel från svenska företag i UoH-sektorn 1993/94 till 2000. ....	26
Tabell 9. Medel från svenska företag 1993/94 till 2000 uppdelat på lärosäte. ....	27
Tabell 10. Medel från utländska företag i UoH-sektorn totalt 1993/94 till 2000 ..	28
Tabell 11. Medel från utländska företag 2000 per lärosäte. ....	29
Tabell 12. Medel från utländska stiftelser i UoH-sektorn 1993/94 till 2000.....	30
Tabell 13. Medel från utländska stiftelser per lärosäte, år 2000.....	30
Tabell 14. Andel forskarstyrda medel per lärosäte (procent). ....	32
Tabell 15. Normaliserade andelar av externa medel jämfört med totala medel ....	33
Tabell 16. Normaliserade andelar av olika typer av bidrag eller uppdrag.....	34
Tabell 17. Årsverken för FoU uppdelat på län och typ. ....	41
Tabell 18. Mälardalsregionens andelar av intäkter och årsverken för forskning/forskarutbildning i UoH-sektorn 1993/94 till 2000. ....	42
Tabell 19. Stockholmuniversitetens (KI, KTH och SU) andelar av intäkter och årsverken för forskning/forskarutbildning i UoH-sektorn 1993/94 till 2000. Procent. ....	42

## Sammanfattning

Promemorian behandlar finansiering av forskning och forskarutbildning inom universitets och högskolesektorn i Sverige och i Mälardalsregionen. På nationell nivå har resurserna ökat markant sedan 1994/95. Ökningen kommer i stor utsträckning från så kallad extern finansiering via stiftelser, statliga myndigheter och EU. Under perioden har det skett en omfördelning till förmån för regionala högskolor och nya universitet. De etablerade universiteten har därmed förlorat i relativa termer. Mälardalen som region svarar för nästan hälften av den svenska universitetsforskningen. Trots att Mälardalen innehåller både starka institutioner och nysatsningar har dess andel av de svenska forskningsresurserna minskat, mycket beroende på högskolesystemets totala expansion.

Storstadsuniversiteten som här definieras som Karolinska Institutet, Kungl. Tekniska Högskolan och Stockholms universitet har sammantaget behållit sin andel av rikets forskningsresurser.

Karolinska institutet är den stora vinnaren i kampen om forskningsmedel. Räknet i fast pris har man ökat sina intäkter mest av alla lärosäten. Andra högskolor med hög tillväxt av forskningsmedel är Mälardalens och Södertörns högskolor samt Örebro universitet.

Doktorandreformens ökade kostnader inneburit att etablerade universitet som Uppsala och Stockholm i reala termer minskande forskningsintäkter. Stockholms universitet har en låg andel av sina resurser från externa finansiärer och har därför haft en svag utveckling av forskningsmedlen.

Finansieringen från svenska företag har ökat sedan 1994/95, men endast marginellt. Denna finansiering tillsammans med utländska företag och stiftelser i synnerhet, tenderar att vara koncentrerade till etablerade universitet.

De äldre universiteten är relativt sett mer beroende av rådsmedel, de nya universiteten och högskolorna är starkt beroende av nya stiftelser (KK-stiftelsen och Östersjöstiftelsen), de tekniska högskolorna har större andelar från näringslivet och medicinska universitet får jämförelsevis mer bidrag från företag och utländska stiftelser.

# Del 1: Bakgrund och metod

I flera väsentliga avseenden har forskningslandskapet förändrats under 1990-talet. Detta har medfört nya mönster för finansiering, styrning och planering av forskning. Reformen har ändrat styrningen av högskolan och givit universiteten och högskolorna en allt större frihet inom givna ramar. Även styrningen inom högskolan har ändrats och nya regler för tjänster och karriärvägar har införts. Finansiärer av ett nytt slag har etablerats vilket bland annat gjort att villkoren för redan verksamma aktörer har förändrats. De institutionella förutsättningarna för flera av de myndigheter som ansvarar för sektorsforskningen har ändrats från korporativa till kollegiala principer. Vidare har politiska prioriteringar förskjutit verksamheterna i olika riktningar. Kraven om såväl kulturellt som materiellt utbyte från de resurser som satsas på högre utbildning och forskning har accentuerats.

I takt med att kravspecifikationen har blivit tydligare har också högskolan blivit en organisation som formulerar krav på sin omgivning. Högskolan vill ha bättre ordnade resursströmmar och klara direktiv kring grundutbildning och forskning. Detta märks i den forskningspolitiska debatten där det förekommer alltmer av distinkta och organisationsideologiska ställningstaganden. Från myndigheten Vetenskapsrådet har presenterats data som pekar mot stora behov av nya resurser för att Sverige skall kunna följa med i den internationella utvecklingen (Vetenskapsrådet 2002). Universitetens och högskolornas gemensamma organisation, SUHF, har på ett liknande sätt angett att det behövs flera miljarder för att ge högskolesektorn rimliga arbetsvillkor (Sundqvist 2002).

Området kan även sägas ha politiserats på ett sätt som inte tidigare var vanligt. Detta har märkts också i Riksdagens arbete under senare tid. Återigen förekommer partipolitiska motioner som föreslår förändringar av myndighetsorganisationen trots att det alldeles nyligen genomfördes en omfattande reform (Riksdagen 2002). En orsak till detta är att det råder oenighet och oklarhet om hur högskole-sektorns uppdrag har förändrats och hur tillkommande uppgifter har finansierats. Många menar att universitet och högskolor ålagts nya uppgifter utan att det åtföljts av budgetförstärkningar. Olika bedömningar på dessa punkter gör att det finns divergerande uppgifter och skiljaktiga uppfattningar om hur universitetens och högskolorna resurser för forskning har utvecklats.

Ett framträdande tema i den forskningspolitiska debatten gäller om de totala svenska satsningarna på FoU är tillräckliga och i paritet med andra länder. Det är inte ovanligt att debattörerna blandar data om Sveriges totala FoU i relation till BNP med data om utgifter för FoU i statsbudgeten, något som skapat förvirring. Låt oss slå fast att metoden för beräkning är en grundläggande och helt avgörande fråga. Som exempel kan nämnas skillnaden mellan å ena sidan de OECD-data (2001) som visar att Sverige ökat de statliga utgifterna (Public R & D expenditures) med nästan fem procent per år från 1995 till 2000 och å andra sidan de OECD (2000) som visar att Sverige minskat de statliga medlen (Government appropriations to R & D) med över 7 procent per år mellan 1995 och 1999. Skilda metoder och beräkningsgrunder ger således vitt skilda resultat. Ett första viktigt steg är således att inse beräkningsmetodens avgörande betydelse för diskussionen.

På europeisk nivå pågår en diskussion om hur sammansättningen och formerna för forskningsfinansiering har förändrat forskningens villkor. SPRU-ekonomen Aldo Geuna (1999, 2001) visar framförallt att andelen medel från företag, utländska finansiärer och ideella stiftelser har ökat. Statens formella möjligheter till styrning av forskningen har ökat genom att basanslag omvandlats till projektbidrag. Externa medel för forskning innebär en möjlighet för olika intressenter – kanske främst staten – att genom myndighetsstruktur och politiska överväganden styra efter formulerade mål och områdesprioriteringar (Geuna 2001, jfr Braun 1998). EU-medlen är ett illustrativt exempel på detta. Vidare har man prioriterat forskning som kan medfinansieras av industriella medel samt av organ utanför den offentliga sektorn. Geuna (2001) menar att de negativa konsekvenserna kan karakteriseras i följande punkter:

- En ökad fokusering på utvärdering är en följd av att konkurrensutsatta pengar dominerar i systemet. Forskarens meriter och produktivitet hamnar i fokus och bidrar i sin tur till riskaversion hos forskarna. Man söker sig till säkra publiceringar. Forskarna vågar inte befinna sig vid fronten, utan strax bakom. Detta kan vara en möjlig förklaring till det faktum att svenska publiceringar tappat i citation impact sedan slutet av 1980-talet (jfr Persson 2002, Sandström 2002a)
- Forskningsmedlen koncentreras, menar Geuna, till allt färre universitet och högskolor. Samtidigt är det ganska klart att det finns motkrafter till detta i ett system med en mångfald av finansiärer. Sandström (2000, 2002) visar att de svenska forskningsråden och även andra finansiärer har en tendens att sprida ut och fragmentisera forskningsmedlen. Även stora program fragmentiseras till följd av utförarstrukturen.
- Ökad industriell finansiering tenderar att skapa motstridiga incitamentsstrukturer. Industriellt styrd forskning kännetecknas av sekretess och fördröjd publicering (för att företagen skall kunna dra ekonomisk nytta av forskningsresultatet), medan det akademiska belönings- och utvärderingssystemet helt är inriktat på publicering inom snäva tidsramar. Konflikter kring detta har, enligt rapportering i tidskrifter som *Science* och *Nature*, otvivelaktigt ökat på den internationella nivån, men har än så länge inte annat än noterats som internationell debatt i Sverige.

Förekomsten av forskningsmedel som ställs till förfogande av privata företag utgör en debatt i sig. Typiskt för 1990-talets diskussion är att de privata medlen av teoretiska skäl har givits en framskjuten ställning, dels som förändringsfaktor dels som andel av de totala resurserna för forskning. Debatten har för Sveriges del av allt att döma en hel del av övertoner. Hypoteser om att företag tillsammans med det offentliga och högskolan fått en allt viktigare roll för FoU- och innovationssystemet har framförts av forskare som visat stort intresse just för den svenska situationen (jfr Etzkowitz 2002 samt andra skrifter i den s.k. Triple Helix-traditionen). Detta märks dock inte i den forskningsstatistik som är relaterad till högskolans intäkter. Mot detta kan hävdas att hypoteserna, även de som framförts av Gibbonsgruppen (Gibbons et al 1994), inte nödvändigtvis visar sig i den ekonomiska statistiken som medelsöverföringar mellan sektorerna, utan mera är en fråga om att samarbetsvillkoren och möjligheterna har förbättrats och effektiviserats (t.ex. genom samverkan i nätverk). Ett exempel utgör de samarbetskontrakt som KK-stiftelsen finansierar vid mindre och medelstora högskolor. Där

medverkar företag med hälften av resurserna men i form av eget forskningsarbete i samverkan med högskolans forskare. Detta kommer inte med i någon form av FoU-statistik. Vidare bör framhållas att det Gibbonsgruppen hävdar är att det uppstår flera olika konstellationer av utförare, kunskaps-producenter, i kunskaps-systemet. Detta behöver inte vara avläsbart i den typ av FoU-statistik som ställs till förfogande av SCB och Högskoleverket.

## Syfte

Studien är inriktad på att kartlägga finansieringsvillkoren för akademisk forskning i Mälardalsregionen. Särskild vikt läggs vid tre aspekter av forskningens finansiering: 1) den offentliga forskningsfinansieringen; 2) andelarna av externa medel vid lärosätena, och 3) förekomsten av näringslivsbaserad finansiering. Jämförelser görs mellan å ena sidan Mälardalsregionens universitet och högskolor och å den andra sidan UoH-sektorn totalt. Dessutom har ett referensurval konstruerats för att ge ytterligare möjligheter till jämförelser.

## Datamaterial och redovisningsmetoder

Forskningsfinansiering kan studeras med hjälp av ett antal olika datakällor. SCB samlar in uppgifter om intäkter till FoU för forskningsenheter inom olika sektorer och gör analyser av tillgängliga FoU-medel i statsbudgeten (statsbudgetanalysen). Högskoleverket samlar in uppgifter om intäkter för forskning och forskarutbildning.

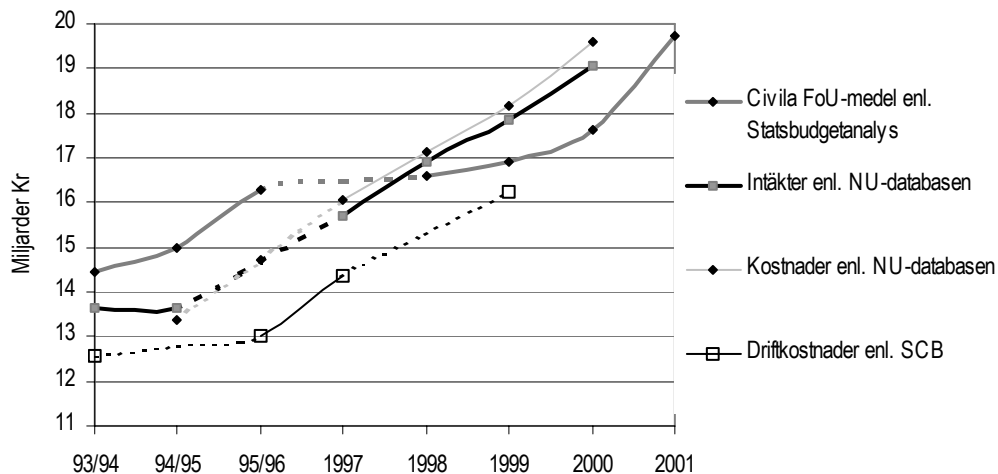
Skillnaden mellan dessa båda data är att SCB samlar data enligt en definition av FoU som korrigerar för den del av forskarnas arbetstid som inte ägnas åt forskning. Tid till möten och andra kringaktiviteter som forskare är engagerade i räknas av. Denna definition utgår från internationella överenskommelser, men dess realism kan ifrågasättas. Studier av medicinska och naturvetenskapliga forskargrupper visar att de har olika inriktning på sina aktiviteter vilket medför varierande engagemang inom grundutbildning, forskarutbildning, industri-, myndighets- och publika kontakter (jfr Laredo, Sandström et al 1999). Att räkna bort en viss del av arbetstiden förefaller godtyckligt, särskilt med tanke på att forskargruppernas olika aktivitetsprofiler blir mer och mer differentierade. Det är nödvändigt att bedriva en rad olika verksamheter för att fungera som en effektiv forskningsgrupp.

Högskoleverkets datainsamling använder en bredare definition som avser alla ekonomiska resurser till forskning och forskarutbildning (SCB 2001b; Högskoleverket 2001a) och är därmed en mer lämplig källa för våra syften som går ut på att ge ett helhetsperspektiv på finansieringen. Vi söker efter de faktiska resurser som stått till sektorns förfogande och de resurser som förbrukats. Vår ansats medför dock att flera olika källor måste användas för att bilden skall bli komplett.

För att ge en grundläggande bild av universitets- och högskolesektorn har vi hämtat data från Högskoleverkets Nationella Uppföljningsdatabas (NU-databasen). Denna innehåller uppgifter om intäkter, driftskostnader och finansierare. Dataserien påbörjades budgetåret 1993/94 men innehåller ett brott 1995/96 på grund av budgetårens omläggning. Såväl SCB som Högskoleverket hämtar uppgifterna om intäkter från högskolornas årsredovisningar. Intäkter avser

intäktsförda medel innan overheadavgifter och liknande dras av. SCB jämför i sin forskningsstatistik intäkter med driftkostnader. Några menar dock att kostnadsbegreppet är det enda alternativet för att se den reella utvecklingen, eftersom vissa forskningsmedel inte kan kategoriseras som intäkter (vissa typer av gåvor och donationer), men ändå resulterar i kostnader och faktisk forskning. Detta gör att intäktsbegreppet något underskattar de faktiskt förbrukade medlen för högskolor (Enkvist 2002). Högskoleverket samlar även in uppgifter om kostnader och dessa skiljer sig från intäkter för givna år. Men storheterna följer varandra relativt väl över tid. Intäktsdata torde alltså vara en stark indikator på förbrukade medel. Problemet med att använda kostnader är att de inte kan knytas till olika finansierare, vilket motiverat SCB att samla intäktsdata från och med 1997 (i Högskoleverkets databas finns intäkter från 1993/94). Figur 1 visar olika indikatorer på forskningsmedel 1993 till 2001.

Figur 1. Olika indikatorer på forskningsmedel 1993/94 till 2001.



Källa: Utbildningsdepartementet (2001), Högskoleverket (2001a) och SCB (2001b).

Högskoleverkets data har vissa begränsningar. Riksrevisionsverket (RRV 1996a) riktade kritik mot universitetens och högskolornas underlåtenhet att redovisa externfinansierad verksamhet för åren 1993/94 och 1994/95. RRV menade att den externt finansierade verksamheten borde ges större uppmärksamhet och få en stringent redovisning. Under den tidsperioden gick det inte att rapportera till NU-databasen direkt från ekonomisystemet utan att behöva ta till riskfyllda manuella omräkningar. Högskoleverket och Riksrevisionsverket (RRV 1996b) föreslog gemensamt att regleringen kring redovisning av bidrag från statliga myndigheter skulle skärpas och pekade på att problemen med redovisningarna låg i brister på kompetens, redovisningsrutiner och intern kontroll. Detta indikerar att materialet är mer osäkert för budgetåren 1993/94 och 1994/95.

En svårighet är att statsanslagen till lokalhyror förändrats mellan 1993/94 och 1994/95 och därför saknas uppgifter för denna kategori 1993/94. Ersättningarna för den kliniska forskningen har inte differentierats med avseende på forskning och grundutbildning på ett enhetligt sätt förrän efter 1994/95, vilket gör att säkra uppgifter om detta saknas budgetåret 1993/94.

Vi har för jämförbarhetens skull rekonstruerat dessa uppgifter. Anslaget för lokalhyror 1993/94 har erhållits genom en beräkning byggd på antagandet att lokalkostnaderna ska utgöra en välvgränsad del av fakultets/vetenskapsområdesanslaget, vilket det gör för perioden 1997 till 2000. En mindre korrektion har även gjorts 1994/95 för SU eftersom uppgiften saknades även detta år. Fördelningen av anslaget för ersättningen för klinisk forskning mellan grundutbildning och forskning har skett med utgångspunkt fördelningen 1997-2000 som är konsistent. Även SCB schablonfördelar detta anslag mellan grundutbildning och forskning. En konsekvens av dessa korrigeringar är att vi valt att använda budgetåret 1994/95 som bas för jämförelser över tid.

En annan förändring av statistiken är att från år 2000 skall en högskolas finansiella intäkter fördelas på den kategori av intäkter som genererat inkomsten. Högskolan har använt finansiella inkomster sedan 1993/94, men detta redovisas inte i databasen förr än 2000 (Högskoleverket 2001c; 2001d). Någon korrigering för dessa inkomster har inte gjorts i denna undersökning.

Vidare bör noteras att Högskoleverkets och SCB:s datainsamling bortser från den forskning som sker under landstingens administration i anslutning till universitetssjukhus. Däremot ingår den forskning som bekostas med ALF/LUA-medel (ersättning för klinisk forskning). En forskare som beviljas bidrag eller forskar på landstingets pengar och tar in pengarna via landstinget syns alltså inte i någon del av statistiken. Som exempel kan nämnas att Stockholms läns landsting har en FoU-budget som bland annat medfinansierar den del av ALF/LUA-medlen som går till forskning med ungefär 245 mkr år 2002 (Fröjd-Andersson 2002). Den befintliga forskningsstatistiken tenderar alltså att underskatta forskningsmedlen särskilt för medicinsk forskning.

Ett annat problem är att utbildningsbidrag till doktorander betraktas som en transferering (se nedan) och därför inte alltid tas upp i intäktsredovisningen (och därmed rapporteras till Högskoleverket). Karolinska Institutet menar exempelvis att man underskattar intäkterna till forskning och forskarutbildning med ca 65 mkr för år 2000 på grund av denna redovisningstekniska detalj (Enkvist 2002).

## Validitet i NU-databasen

När Högskoleverket begär in uppgifter från högskolan sker det helt utan manual eller instruktion för hur data skall fyllas i eller vilka tolkningar eller definitioner som gäller. Högskoleverket förlitar sig på en praxis – som från högskoleverkets sida inte är definierad – när det gäller hur tolkningarna ska ske. Denna självrapportering medför instabilitet i statistiken och det är svåröverblickbart vilka skillnader som finns mellan respektive högskolas redovisning. Högskolan definierar själv intäkter som olika typer av bidrag, anslag eller avgifter utan något slags gemensamt kriterium. Granskningar av materialet visar också att det inte bara skiljer sig mellan högskolor – vilket får ses som ett nödvändigt antagande – utan att det också skiljer sig över tid för hur man kategoriserar i sin ekonomiska redovisning.

Till de instabiliteter som bör nämnas hör att det finns gränsdragningsproblem i indelningen av finansiärer i NU-databasen. Detta gör att kategorierna inte är robusta. För det första kan distinktionen mellan uppdrag och bidragsforskning problematiseras. Uppdragsforskning beläggs inte med högskolemoms, vilket gör

att det ofta är lönsamt att bokföra en utförd forskning som uppdrag istället för bidrag. Detta problem bekräftas av flera av universitetens ekonomiavdelningar.

Intäkterna från forskningsråd och statliga myndigheter varierar så pass kraftigt åren 1993/94 och 1994/95 att gränsen mellan dessa båda kategorier får sägas vara flytande (eventuellt gäller detta också 1997). Vissa universitet uppvisar kraftigare variationer än andra, vilket kan förklaras av de formulär som använts för datainsamling. Först från och med 1995/96 specificeras kategorin statliga myndigheter, vilket kan ha gjort att vissa rådsliknande statliga myndigheter tidigare felaktigt betraktats som forskningsråd. Från 1997 är definitionen däremot förhållandevis tydlig: formuläret anger "forskningsråd under utbildningsdepartementet" som definition, vilket utesluter SFR och SJFR. Exempelvis redovisar SLU en minskning av rådsmedlen mellan 1993/94 och 1994/95 med 90 mkr till en nivå på runt 20 mkr som är stabil resten av perioden. Utan tillgång till universitetens ekonomisystem kan beloppen inte korrigeras exakt, en ad hoc-mässig korrektion skulle vara möjlig men är inte lämplig. En konsekvens är att det finns fel i vårt mått på forskarstyrda medel. I våra data minskar universitetens intäkter från forskningsråden mellan 1997 och 2000 (då definitionen är tydlig). Även om rådsmedlen inte skulle förändras reall kvarstår slutsatsen att forskarstyrda medel minskar, eftersom de interna medlen minskar kraftigt.

Likaledes finns metodproblem knutna till kategorin stiftelser (utom löntagarfondsmedel), vilken ökar synnerligen kraftigt emellan 94/95 och 1997. I högskoleverkets klassificering räknas även den kulturvetenskapliga donationen inom Riksbankens Jubileumsfond som "gammal" stiftelse, men donationen är en del av de medel som annars brukar räknas som "nya stiftelser eller forskningsstiftelser".

Ett annat metodproblem är att Karolinska Institutet mottar statligt stöd för klinisk forskning men regelmässigt har redovisat detta som ett "övrigt anslag". För 1999 finns inga övriga anslag redovisade, däremot en ökning i bidrag från statliga myndigheter som väl motsvarar beloppen för tidigare år. Databasens användare är alltså delvis utlämnade åt nyckfulla kategoriseringar på högskolenivån och Högskoleverket har inte systematiskt tagit på sig uppgiften att ifrågasätta inkomna uppgifter. Den validering av data som görs av Högskoleverket förekommer enbart när poster inte överensstämmer med varandra. Redan denna hantering upplevs av Högskoleverket som svår att genomföra eftersom högskolorna i ofta uteblir med svar på förfrågningar om redovisningarna. Detta kan förklaras av att högskolornas ekonomiavdelningar är underbemannade men är synnerligen otillfredsställande.

Under arbetet med denna sammanställning upptäcktes även en rad tekniska felaktigheter i NU-databasen.<sup>1</sup> Summeringar mellan olika nivåer visade sig vara inkongruenta. Till följd av detta har projektet bland annat ägnats åt att kontrollera alla nedbrytningsnivåer av datamaterialet via summor. Vid diskrepanser har kontakt tagits med Högskoleverket eller med högskolan och felaktigheterna har korrigerats (se vidare appendix 1).

---

<sup>1</sup> Nämnas kan att det ett budgetår upptäcktes en diskrepans på 348 Mkr för en enda högskola.

Tabell 1. Jämförelse mellan data från Högskoleverket och SCB för UoH-sektorn 1993. Tkr

Intäktskategori	Högskoleverket	SCB	Differens	i procent
Fakultetsanslag	4 866 814	4 857 820	-8 994	0,19
Övriga FoU-anslag	1 776 652	1 770 396	-6 256	0,35
Forskningsråd	1 496 082	1 507 760	11 678	-0,77
Egna fonder	195 655	204 578	8 923	-4,36
Statliga myndigheter	1 673 707	1 840 525	166 818	-9,06
Kommuner och landsting	153 781	138 673	-15 108	10,89
EG	17 990	19 994	2 004	-10,02
Sv. företag och affärsdrivande verk	550 869	618 597	67 728	-10,95
Sv. organisationer utan vinstsyfte	791 731	852 739	61 008	-7,15
Utländska företag	73 287	64 077	-9 210	14,37
Utländska organisationer u vinstsyfte	119 758	92 185	-27 573	29,91
Övrigt	414 834	189 457	-225 377	118,96
<i>Ej nedbrutna poster från SLU</i>	518 696		-518 696	-
<b>Summa</b>	<b>12 649 857</b>	<b>12 156 801</b>	<b>-493 056</b>	<b>4,06</b>

Anm.: SCB:s data innehåller också institutet för rymdfysik (IRF).

Tabell 2. Jämförelse mellan data från Högskoleverket och SCB för UoH-sektorn 1999. Tkr

Intäktskategori	Högskoleverket	SCB	Differens	i procent
Fakultetsanslag	7 024 024	6 982 493	-41 531	0,59
Övriga FoU-anslag	1 498 592	1 587 987	89 395	-5,63
Forskningsråd	1 556 473	1 658 566	102 093	-6,16
Egna stiftelser och fonder	107 088	125 915	18 827	-14,95
Statliga myndigheter	2 485 769	2 426 650	-59 119	2,44
Kommuner och landsting	370 711	407 583	36 872	-9,05
EG	443 701	444 553	852	-0,19
Sv. företag o affärsdrivande verk	624 027	693 830	69 803	-10,06
Sv. organisationer utan vinstsyfte	1 810 061	1 776 434	-33 627	1,89
Forskningsstiftelser	944 176	942 106	-2 070	0,22
Utländska företag	208 379	210 065	1 686	-0,80
Utländska organisationer utan vinstsyfte	159 406	171 124	11 718	-6,85
Övrigt	611 319	439 666	-171 653	39,04
Nettoränta		122 024	122 024	-100,00

Summa	17 843 726	17 988 996	145 270	-0,81
-------	------------	------------	---------	-------

Anm.: SCB:s data innehåller också Institutet för rymdfysik (IRF).

Vi har använt oss av SCB:s data för att kontrollera kvaliteten på högskoleverkets datamaterial (se tabell 1 och 2). Data för år 1993 och 1999 har jämförts med bearbetade data från SCB där man räknat bort sin FoU-korrektion och det skall i princip vara frågan om samma datamängd. Överensstämmelsen är mycket god för totalbilderna och för de flesta av högskolorna, men det finns problem med vissa högskolor. Exempelvis blir det tydligt att KTH inte redovisat sina intäkter för uppdragsforskning till SCB men väl till Högskoleverket för budgetåret 1993/94. I detta avseende torde NU-databasen ha högre kvalitet än SCB:s data. I figur 1 som visas på sidan 10 ser vi också att kurvorna för SCB:s och Högskoleverkets uppgifter på forskningsintäkter följer varandra väl om man tar hänsyn till SCB:s FoU korrektion som minskar nivån på intäkterna. Sen finns det diskrepanser i redovisningen av storleken på medel från forskningsråd 1993/94 för Umeå universitet och Sveriges lantbruksuniversitet (där den förstnämnda redovisar lägre intäkter och den sistnämnda redovisar högre intäkter än NU-databasen i samma storleksgrad varför totalsiffran torde stämma).

## Vad vet vi om strukturförändringar inom sektorn?

I den allmänna diskussionen om forskningsfinansiering är det viktigt att ta ställning till hur strukturella förändringar inom sektorn skall korrigeras. Den senaste femtonårsperioden har inneburit stora förändringar, vilket försvårar enkla jämförelser över tid. Det finns inga mer omfattande beräkningar att tillgå om vad förändringar har haft för ekonomiska konsekvenser. Nedan ska vi, utan att presentera detaljerade beräkningar visa vad man bör ta hänsyn till i analysen av resultaten.

Den 1 juli 1993 övergick högskolorna till redovisning enligt bokföringsmässiga principer. Tidigare redovisades utgifter istället för kostnader och någon resultaträkning upprättades inte. Numera intäktsförs totalt tilldelade anslag för forskning och alla kostnader bokförs oavsett om de täcks av anslag eller inte. Detta gör att verksamheten kan gå med ett positivt eller negativt resultat. Räntekonton har införts för myndigheternas medel och de finansiella intäkterna har börjat användas i verksamheten.

Samtidigt blev universiteten skyldiga att låna i riksgälden för investeringar. Regler för avskrivningar infördes så att anskaffningsutgiften för investeringar i maskiner och utrustning etc. skulle fördelas under användningstiden. Tidigare redovisades alla investeringsutgifter vid anskaffningstillfället. I princip ändrades också periodiseringen av bidrag så att allt intäktsfördes direkt och sedan skulle det som inte förbrukats periodiseras till nästa år (forskningsbidrag genererar normalt inte vinst i verksamheten). Men det tog tid för detta att träda i kraft och det infördes vid skilda tidpunkter vid olika högskolor ända fram till 1998 (jfr RRV 1996b). Då sammanställdes en handledning för redovisning av lämnade bidrag som fick ordning på denna redovisning (Lewin 2002).

Effekterna av olika periodiseringspraktiker på jämförbarheten över tid är inte kända, men den tydligaste effekten är att jämförelser mellan enheter har förbättrats avsevärt. Anslagen från Utbildningsdepartementet började också

fördelas efter prestation enligt olika mått (inom grundutbildningen är detta känt som ”håpar” och ”håsar”). Samtidigt infördes högskolemomsen och tidigare under 1991/92 blev universiteten momsbefriade. Under perioden innan budgetåret 1993/94 överfördes flera enheter, exempelvis Byggforskningsinstitutet, Manne Siegbahn laboratoriet och fyra av Naturvårdsverkets laboratorier till universitets- och högskolesektorn. Alla ovan nämnda förändringar skedde innan budgetåret 1993/94 trädde i kraft och påverkar i princip inte vår sammanställning av data.

Emellertid sker en del smärre förändringar även efter den första juli 1993. Ny lagstiftning om stiftelser medförde från första januari 1997 att högskolorna skulle lyfta ut tillgångar som funnits i verksamheten till en stiftelse förvaldad av högskolan (i de fall det var donationer som uppfyllde kriterierna för att vara en stiftelse). Donationsförordningen från maj 1998 innebar att enbart donationer som inte fick förbrukas kunde redovisas som donationskapital, vilket innebar att medel omklassificerades till en skuldpost, för att sedan intäktsföras i takt med att kostnader uppstod (Lewin 2002). Hur detta påverkat vår bild av forskningsintäkter är svårt att svara på, men medför en viss osäkerhet i måttens precision.

Den viktigaste händelsen torde dock vara doktorandereformen som inneburit kontinuerligt ökade kostnader för forskarutbildningen. Den ökade omfattningen av doktorandtjänster innebär ökade lönekostnader. Innan reformen finansierades en betydligt större andel av doktoranderna med utbildningsbidrag samt egen eller övrig finansiering, vilket är billigare ur högskolans synvinkel. Högskolesektorn får följaktligen betala mer för en given mängd forskning. Heyman (2001) uppskattar att detta medförde ca 800 mkr i ökade kostnader år 2000 (i 1999 års penningvärde).

Från budgetåret 1999 blev vårdhögskolorna en del av olika högskolor från att tidigare ha administrerats av landstingen. Eftersom de ursprungliga vårdhögskolorna redovisat sina intäkter till forskning och forskarutbildning till Högskoleverket torde inte detta innebära att redan existerande forskningsmedel förts in i sektorn. Detta kan annars (felaktigt) uppfattas som en ökning av intäkterna. Om denna förändring innebär andra konsekvenser är oklart.

## Kostnadsutvecklingen

Efter denna långa genomgång bör det stå klart att det inte räcker med att korrigera enbart för prisutvecklingen. Men också det är en viktig och avgörande fråga. Högskoleverket har i en nyligen framlagd rapport kring forskningsfinansiering använt ett prisindex för staten totalt (Högskoleverket 2001b). SCB använder, som nämnts ovan, ett index beräknat på kostnadsutvecklingen i BNP-termer (vilket är internationell praxis och tillämpas av OECD). Utbildningsdepartementet använder Pris- och löneomräkningen (PLO) för sina korrigeringar. Således finns ingen konsensus om hur detta skall ske (mer än att den inte täcks av Konsumentprisindex, KPI). SULF (2001) hävdar att den sammanvägda kostnadsutvecklingen för grundutbildning inom högskolesektorn var dryga 25 procent (ca 15 procent för lokaler och övrigt och 32 procent för löner) under perioden 1994-2001.

Vi har här valt att utgå från tidigare inte använt ”prisindex” för utbildning och forskning inom den statliga högskolesektorn, baserat på beräkningar inom Nationalräkenskaperna (2002). Beräkningarna sker ett och ett halvt år efter avslutat budgetår varför utvecklingen mellan 1999, som är senaste säkra

beräkningen, och 2000 kalkylerats med ett prognosvärde för prisutvecklingen inom staten totalt. Jämförbarheten blir därmed säkrast för åren 1993/1994 till 1999. 1994 har använts som basår på grund av att värdet för år 2000 är mer osäkert. Faktorn för ett specifikt år (se tabell 3) har tillämpats på samma budgetår i NU-databasen, dvs. samma år som intäkterna inkommer. För budgetåren före 1996 som var delade halvårsvis har faktorn för det senare av halvåren använts (exempelvis tillämpades faktorn för år 1994 på budgetåret 1993/94 och faktorn för år 1998 på budgetåret 1998).

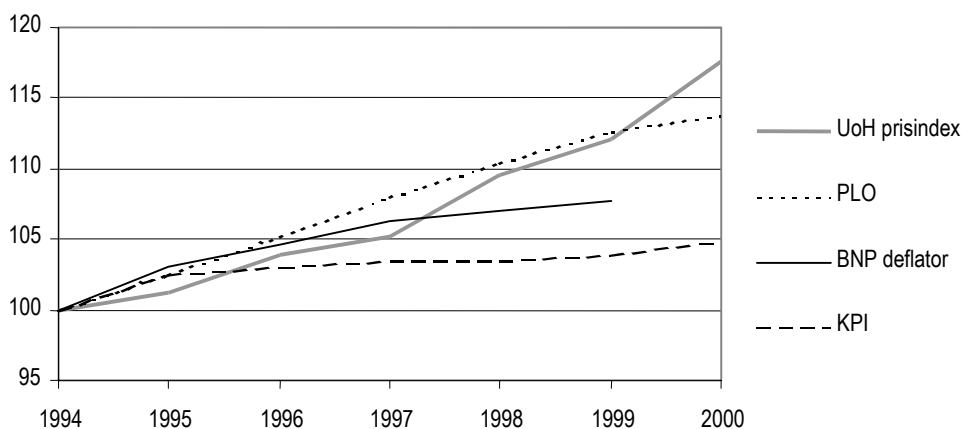
Tabell 3. Faktorer för standardisering av intäkter för olika år.

	2000	1999	1998	1997	1994/95	1993/94
Faktor	0.8504	0.8919	0.9128	0.9507	0.9879	1.0000

*kursiv stil* = faktor framräknad enligt index för staten totalt, inte för högskolesektorn specifikt.

För perioden mellan 1993/94 och 2000 har kostnadsutvecklingen enligt detta index varit 17,6 procent. Som jämförelse kan nämnas att KPI för motsvarande period ger 4,9 procents kostnadsökning, PLO 13,8 procent och att BNP-deflatorn ger 7,7 procents ökning mellan 1993/94 och 1999. PLO visar på den största prisutvecklingen för alla år utom 2000 då prisindexet för utbildning och universitetsforskning visar på en större prisutveckling. Eftersom vi för detta år använt ett prognosvärde finns en viss osäkerhet i denna observation. Den slutgiltiga uträkningen på indexet för detta år kommer att bli klar senhösten 2002. Figur 2 visar en jämförelse mellan de olika index som används av olika aktörer.

Figur 2. Prisutvecklingen enligt de index som används för FoU.



Källa. Nationalräkenskaperna (2002) Utbildningsdepartementet (2001) och Heyman (2002).

Nationalräkenskapernas modell för det index vi använder utgår från insamlade data avseende kostnader för bland annat löner, sektorns insatsförbrukning (hyra, el, förbrukningsmaterial etc.) och kapitalförslitning, alltså de kostnader en vanlig statlig myndighet har. Dessa kostnader korrigeras sedan för volymutvecklingen

varpå ett indexvärde fås fram. Lönedelen av indexet framräknas med från uppgifter från Ekonomistyrningsverket. Dessa korrigeras efter storleken på sysselsättningen (arbetade timmar) det aktuella året. Prisutvecklingen för lönekostnader har mellan 1994 och 2000 varit större än indexet som helhet av faktorer och är 18,6 procent. Eftersom man använder sysselsättning som volymkorrektur korrigerar man inte för doktorandereformen då de ökade lönekostnader som den medfört matchas av en ökad sysselsättning.

Resultatet av sektorns ekonomiska volymutveckling beror i stor utsträckning av det index man använder för att korrigera prisutvecklingen. Av detta följer att uppbyggnaden av index och konstruktionens realism är avgörande. Däremot berörs inte sammansättningen av forskningsmedel, relationen mellan interna och externa medel och forskarstyrda och icke-forskarstyrda medel, eller utvecklingen av dessa kategorier över tid. Det prisindex som vi redogör för ovan gäller nationalräkenskapsnivå och följaktligen finns begränsningar i dess precision. Men denna är å andra sidan sannolikt avsevärt bättre än andra index som kommit att användas i sammanhanget forskning och universitetet.

## Kategorisering av finansiärer

Intäkter till forskning indelas i NU-databasen i fem kategorier:

- Vetenskapsområdesanslag
- Övriga anslag
- Bidrag till forskning
- Avgifter för uppdragsforskning
- Övriga avgiftsintäkter till forskning

En analys av intäktssituationen vid en högskola bör ta hänsyn till att olika forskningsmedel har olika egenskaper beroende av vilken finansiär pengarna kommer ifrån, även om en och samma finansiär kan ha flera procedurer för styrning av medlen. Graden av forskarsamhällets formella inflytande över beslutsprocessen och de allmänna procedurerna vid medelsfördelning är de grundläggande analysdimensioner för att klassificera finansiärer.

Vi antar att det finns en rad olika intentioner och uppfattningar som avgör vilka strategier en forskare använder sig av vid ansökan om forskningsmedel. Medlen har därför indelats enligt en modell som tar hänsyn till att forskningsfinansiärer har olika processer för medelstildning och skiljer sig med avseende på eventuella motprestationer (jfr Sandström 1997). Finansiärerna har indelats i sju grupper, som är ordnade i fallande skala efter forskarnas institutionella och formella möjligheter till inflytande över forskningsmedlen.

Statsanslag och interna medel avser, förutom fakultetsanslag/vetenskapsområdesanslag, även pengar för klinisk forskning, ersättning för lokalhyror anslag till högskolor och medel från egna stiftelser. De direkta anslagen är riktade mot vetenskapsområde och kan omfördelas endast i marginell utsträckning. Men inflytandet över dessa medel ligger både inom universitetsverksamheten och

forskarsamhället och de utgör en stomme för verksamheten. Deras användning inom ämnesområden ligger under forskarsamhällets kontroll.

Beslutsprocessen för forskningsråd är uppbyggd enligt kollegiala principer. Detta innebär att äldre forskare inom det aktuella ämnesområdet granskar och bedömer ansökningarna. Ledamöterna i forskningsråden är valda av sina kolleger, vilket medför en rad systemiska konsekvenser, bland annat i form av institutionella ordningar som gör dessa bidragsmedel särskilt viktiga för de forskare som eftersträvar högre legitimitet för sin forskning (se vidare Sandström 2000, jfr Sandström 1997, kap 8).

Bidrag från nya stiftelser, sektorsorgan och myndigheter innebär inte att forskarnas inflytande är frånvarande, men det begränsas till olika former av rådgivning (t.ex. peer review och remissvar på förfrågningar). I styrelserna finns ofta forskare invalda, men sällan som formella representanter för kollegerna.

Nya stiftelser avser stiftelser bildade av löntagarfondsmedel. Mängden medel som kan förmedlas per år är beroende av börsens utveckling. Beslutsprocessen präglas ofta av tillfälligt sammansatta expertkommittéer och granskningsgrupper istället för kontinuerliga paneler av det slag som råden arbetar med.

Stiftelser avser andra svenska privata eller halvstatliga stiftelser som Wallenbergstiftelsen, Cancerfonden och Riksbankens jubileumsfond (i NU-datamaterialet ingår även kulturdonationen från löntagarfonderna). Även här är utdelningen beroende av börsens utveckling. Granskningsförfarandet är liksom för de nya stiftelserna ad hoc-mässiga, men med stora variationer mellan olika stiftelser. Exempelvis arbetar Cancerfonden i princip på samma sätt som forskningsråden.

Myndigheter & EU omfattar medel direkt från staten, EU samt kommuner och landsting. Med små undantag är dessa medel inriktade mer mot tillämpad forskning än mot grundforskning. Beslutsprocessen är inte enhetlig för dessa finansiärer utan är ett spektrum av olika modeller. Gemensamt är att handläggare generellt sett har stor formell inflytande över tilldelningen av bidragsmedel.

Uppdrag åsyftar inte en finansiärstyp i sig utan innefattar medel från många olika finansiärer som ger uppdrag till högskolan. Uppdrag karaktäriseras av att beställaren definierar vad som skall utföras och ges ett stort inflytande över delar av forsknings- och utredningsprocessen (jfr Ds 1999:68).

Övriga externa intäkter innefattar bidrag från svenska och utländska företag, utländska organisationer utan vinstsyfte och de medel som redovisats under kategorin ”övrigt” samt övriga avgiftsintäkter. I denna kategori kan vi anta att det inte finns en tydlig organisering av beslutsprocesser eller tilldelning av pengar.

## Urval

Mälardalsregionen har avgränsats länsvis. Definitionen av regionen är generös och omfattar därmed Stockholms län, Uppsala län, Västmanlands län, Södermanlands län samt Örebro län.

Endast högskolor där det bedrivs forskning ingår i undersökningen. Vårdhögskolor har tagits bort ur urvalet för Mälardalsregionen, eftersom de generellt sett har en förhållandevis liten andel av sin verksamhet inriktad på FoU (Högskoleverket 2001d). Urvalet består således av högskolor som har en generell

forskningsinriktning (för UoH-sektorn totalt finns dock alla högskolor där det bedrivs forskning/forsakutbildning med). Följande högskolor ingår i urvalet för Mälardalsregionen:

- Handelshögskolan i Stockholm
- Karolinska institutet (KI)
- Kungliga Tekniska Högskolan (KTH)
- Lärarhögskolan i Stockholm
- Mälardalens högskola
- Stockholms universitet
- Sveriges lantbruksuniversitet (SLU)
- Södertörns högskola
- Uppsala universitet
- Örebro universitet.

När det gäller SLU är situationen speciell då det är ett nationellt universitet underställt Jordbruksdepartementet och finns representerat på flera olika platser i landet. Ultuna utanför Uppsala är ett av SLU:s två huvudcampus. Alltså kan en analys av SLU i stort inte belysa hur utvecklingen forstskridit i vårt geografiska urval. Svårigheter med att få data, som skall svara mot kriterier för jämförbarhet, för enbart campus i Ultuna har gjort att SLU som helhet trots detta ändå tagits med i urvalet. Det skall ses som främst ett exempel, men det är tydligt att analysen av regionen totalt inte blir stringent, utan innehåller element från andra delar av Sverige.

Till ovanstående primära urval har också en referensgrupp valts ut med hänsyn till att kunna göra jämförelser med regionen i stort och andra indelningar. Följande högskolor har valts ut.

- Linköpings universitet
- Umeå universitet
- Göteborgs universitet
- Chalmers tekniska högskola
- Lunds universitet
- Malmö högskola
- Luleå tekniska universitet

I tid har datamaterialet begränsats till åren mellan 1993/94 och 2000 beroende på NU-databasens begränsningar (se nedan). En annan begränsning är att budgetåret 95/96 inte finns med i NU-databasen. Eftersom året var 18 månader långt har Högskoleverket valt att inte redovisa uppgifter för detta år. Det finns därför en lucka i datamaterialet mellan år 94/95 och 1997.

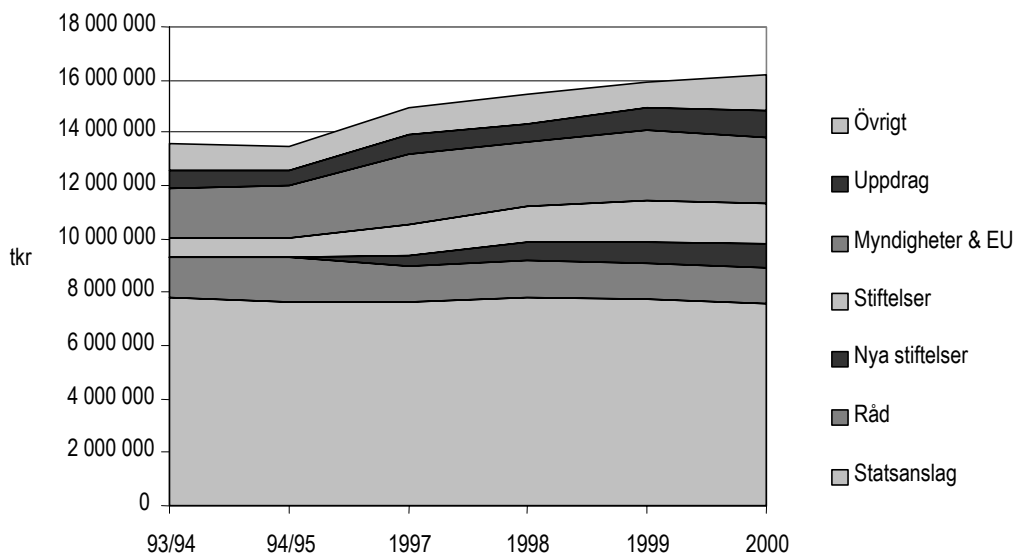
Framöver i texten refererar 'perioden' till tidsintervallet mellan 1993/94 och 2000, med undantag för budgetåret 95/96.

## Del 2: Forskningsresurserna ökar

De totala intäkterna till universitet och högskolor i Sverige har i löpande priser ökat med cirka sex miljarder. I fasta priser rör det sig om en ökning om 2 700 mkr. Med en korrigerig för doktorandreformen återstår ungefär 2 miljarder, vilket motsvarar en 20-procentig ökning. Ökningen för sektorn som helhet kommer helt och hållet från externa finansiärer, räknat i fasta priser minskar de direkta anslagen.

Medelsutvecklingen har varit kraftigt, särskilt mellan åren 1994/95 och 1997 (att vi saknar budgetåret 1995/96 gör att ökningen skenbart blir mer markerad). Dock har ökningen avtagit mot slutet av perioden. Figur 3 visar medelsutvecklingen per typ av finansiär enligt vår kategorisering.

Figur 3. Forskningsmedel i UoH-sektorn 1994/95 till 2000. Mkr.



Anm.: Budgetåret 1995/96 saknas, vilket gör att utvecklingen mellan året 1994/95 och 1997 blir markerad.

Tillskotten på nationell nivå kommer således från de nya stiftelserna baserade på löntagarfondsmedel. Dessa ger en kraftig ökning från 1997 och framåt. Även andra stiftelser, myndigheter och EU, uppdragsforskning och övrigt (företag och utländska medel som övriga ospecificerade intäkter) har en markerad ökning. Samtidigt har de interna medlen och statsanslag samt medel från råd minskat. Tabell 4 visar dessa förändringar med utgångspunkt i 1994/95 som basår. Notera att tabellen inte innehåller någon korrigerig för doktorandreformen.

Av tabellen framgår tydligt att tyngdpunkten i finansieringssystemet förskjutits. Interna medel, de direkta anslagen, har blivit mindre än 50 procent. De forskarstyrda medlen har från att ha varit dominerande minskat kraftigt.

Tabell 4. Förändring i forskningsmedel 1994/95 till 2000 i Sverige per finansiärskategori. Tkr.

	2000	1999	1998	1997	1994/95	1993/94
Statsanslag	-81 085	23 913	97 891	-22 587	0	117 983
Forskningsråd	-365 011	-275 468	-224 759	-339 900	0	-167 606
Nya Stiftelser	965 415	842 111	674 127	374 080	0	0
Stiftelser	694 146	831 166	585 651	484 854	0	-16 023
Myndigheter & EU	618 829	657 501	519 107	712 634	0	-3 080
Uppdrag	403 587	232 413	96 781	128 760	0	48 365
Övrigt	472 275	115 337	201 272	84 206	0	134 357
Summa	2 708 155	2 426 973	1 950 070	1 422 046	0	113 997

Anm.: Storleken på anslagen från råd 1994/95 är avsevärt högre än för övriga år. Eftersom det finns viss instabilitet i gränsdragningen mellan råd och statliga myndigheter är intäktsökningen från dessa två kategorier mer osäker, däremot är kategoriernas summa stabil.

De ökade medlen har inte fördelats lika mellan lärosätena. Vissa ökar svagt och andra kraftigt, medan några minskar sina intäkter. Det har skett omfördelningar av bidrag mellan högskolor så att vissa fått ökade anslag, medan andra, främst etablerade universitet sett sina bidrag minska kraftigare än för sektorn som helhet. Detta kan uttryckas som att det finns ett antal ”vinnare” i kampen om de externa medlen. Vinnarna är Karolinska Institutet som dragit till sig 15 procent av de nya miljarderna och Chalmers som dragit till sig tio procent. Södertörns högskola kommer på tredje plats och ökar med 9 procent. KTH tillhör också vinnarna, men som grupp är det de regionala högskolorna, och särskilt de som stått i fokus för nysatsningar, ombildningar och tilldelade vetenskapsområden, som är vinnare.

Det finns också förlorare och det är särskilt de etablerade universiteten som i relativa termer minskar sina intäkter, och i vissa fall till och med reellt minskar. Detta blir tydligt om vi korrigerar för doktorandereformen. Svagast ekonomisk utveckling har Stockholms universitet, tätt följt av Handelshögskolan i Stockholm och Uppsala universitet. Tabell 5 visar hur de ökade intäkterna fördelat sig på lärosäte med och utan korrektion för doktorandereformen (beloppet 800 mkr bygger på Heyman 2002).

## Offentliga medel

De offentliga medlen (här direkta statsanslag, bidrag från råd och statliga myndigheter) har inte förskjutits mot en större andel bidrag och lägre andel anslag, vilket enligt Geuna (2001) anses vara fallet i Europa. I det sammanhanget bör dock framhållas att de nya stiftelserna kan kategoriseras som offentliga medel och med detta betraktelsesätt blir resultatet ett annat: Det ger en klar förskjutning mot en större andel bidrag istället för anslag även för Sveriges del. De medel som går

över statsbudgeten är dock relativt stabila. Tabell 6 visar fördelningen av statliga medel.

Tabell 5. Förändring av intäkter för forskning/foutb, 1994/95 till 2000 per lärosäte. Tkr.

	Förändring i fasta priser	Doktorandreformens kostnader	Korrigerad förändring
Handelshögskolan	-19 760	-9 327	-29 088
Karolinska Institutet	380 929	-85 924	295 005
KTH	190 337	-67 812	122 524
Läraryhögskolan i Stockholm	-446	0	-446
Mälardalens högskola	40 973	0	40 973
Stockholms universitet	51 233	-89 628	-38 395
Sveriges lantbruksuniversitet	128 819	-33 024	95 795
Södertörns högskola	165 918	0	165 918
Uppsala universitet	105 789	-110 765	-4 975
Örebro universitet	84 529	-4 324	80 205
Chalmers	246 535	-41 052	205 483
Göteborgs universitet	139 273	-91 742	47 531
Malmö högskola	83 481	-1 900	81 581
Lunds universitet	229 436	-130 777	98 659
Linköpings universitet	91 964	-55 925	36 039
Umeå universitet	117 073	-50 825	66 248
Luleå tekniska universitet	62 697	-15 882	46 816
Regionala högskolor	593 585	-11 092	582 493
Övriga högskolor	15 791	0	15 791
Summa	2 708 155	-800 000	1 908 155

Anm.: Övriga högskolor innefattar konstnärliga högskolor och andra högskolor med specialinriktning samt vårdhögskolor som har tagits med här för att korrigeringen skall bli fullständig. Doktorandreformens kostnader är fördelade efter antalet doktorander med studiefinansiering 2000 och ett antagande som görs är att omvandlingen från bidrag till doktorandtjänster varit likvärdig mellan lärosäten. Eftersom forskarutbildning ofta bedrivs vid regionala högskolor medan examinationen sker vid de etablerade universiteten bör kostnaderna för doktorandreformerna för universitet överskattas och underskattas för regionala högskolor utan vetenskapsområde.

Tabell 6. Fördelning av offentliga medel till UoH-sektorn 1994/95 till 2000. Procent.

<b>Fördelning</b>	2000	1999	1998	1997	94/95	93/94
Direkta anslag	69,9	69,1	69,8	68,8	69,2	71,4
Forskningsråd	12,1	12,6	13,0	12,0	15,0	14,1
Statliga myndigheter	17,9	18,2	17,2	19,2	15,8	14,6
Summa	100,0	100,0	100,0	100,0	100,0	100,0

Anm.: Gränsen mellan råd och statliga myndigheter är instabil för åren 1994/95 och 1993/94 (se avsnitt om validitet i NU-databasen ovan). Fördelningen för 1993/94 är mer osäker då stora korrekationer gjorts för lokalanslag och ersättning för klinisk forskning.

## Externa medel – ojämn fördelning

De offentliga anslagens nolltillväxt har medfört att externa intäkter blivit universitetens och högskolornas huvudsakliga instrument för att öka intäkterna. Eftersom de externa finansiärerna är inriktade på olika forskningsfält och har skilda målsättningar är förutsättningarna för tillväxt mellan olika universitet och högskolor inte likvärdiga. För en del forskningsområden har växande resurser framkommit till följd av de nya stiftelsernas prioriteringar samt EU:s och andras preferenser. För andra högskolor har det varit svårt att finna ökande intäkter. Tabell 7 visar hur förändringen av de externa medlen fördelat sig mellan lärosäten mellan åren 1993/94 och 2000.

Tabell 7. Storlek, andelar, ökning i tkr och olika lärosätens andel av de totala externa medlen år 1994/95 och år 2000.

	Andel externa medel procent	Tkr 2000	Andel 2000	Tkr 1994/95	Andel 1994	Tillväxt i Tkr
Handelshögskolan	69	53 280	0,62	72 414	1,25	-19 133
Karolinska institutet	54	998 592	11,61	649 747	11,17	348 845
KTH	64	843 226	9,80	637 134	10,96	206 092
Lärarhögskolan i Stockholm	71	28 515	0,33	40 620	0,70	-12 106
Mälardalens högskola	66	37 594	0,44	7 698	0,13	29 896
Stockholms universitet	41	476 388	5,54	370 728	6,38	105 660
SLU	51	634 007	7,37	425 225	7,31	208 781
Södertörns högskola	86	142 566	1,66	0	0,00	142 566
Uppsala universitet	48	904 887	10,52	735 749	12,65	169 138
Örebro universitet	46	54 839	0,64	24 167	0,42	30 672
Chalmers	72	781 298	9,08	489 512	8,42	291 786
Göteborgs universitet	47	814 595	9,47	552 414	9,50	262 182
Malmö högskola	42	35 073	0,41	0	0,00	35 073
Lunds universitet	52	1 169 609	13,59	864 353	14,86	305 256
Linköpings universitet	58	536 534	6,24	420 682	7,23	115 853
Umeå universitet	39	402 226	4,67	253 619	4,36	148 607
Luleå tekniska universitet	57	209 065	2,43	133 762	2,30	75 303
Regionala högskolor	55	457 429	5,32	126 122	2,17	331 307
Övriga högskolor	56	24 452	0,28	10 988	0,19	13 464
Summa/totalt	53	8 604 174	100,00	5 814 934	100,00	2 789 241

Anm.: Summa för ökningen 1994/95 till 2000 är större än för hela UoH-sektorn vilket beror på att vissa övriga vård- och konstnärliga högskolor hade externa intäkter 1994/95 respektive har minskat sina externa intäkter under perioden.

Förutom de statliga anslagen är även de nya stiftelsernas fördelningspolitik styrda av politiska prioriteringar. Tydligast gäller det KK-stiftelsens och Östersjöstiftelsens satsningar på regionala högskolor. Till följd av detta har dessa mottagit en stor del av de ökade externa medlen. De tio lärosäten som varit föremål för förändringar och nybildningar, t.ex. tilldelats vetenskapsområden eller blivit universitet, har erhållit drygt en tredjedel av den totala intäktsökningen till UoH-sektorn.

## Svenska företag

Högskolans samverkan med omvärlden och då särskilt företag har blivit en fråga som alltmer hamnat i fokus för debatten (se litteratur som anförts ovan). Att högskolan samverkar med företag, särskilt geografiskt kringliggande, har setts som viktigt för den svenska ekonomiska tillväxten (jfr Filipson-Heldén, Linder 2002). På europeisk nivå har krav på medfinansiering från exempelvis näringslivet fått viss betydelse (Geuna 2001). Det svenska forskningslandskapet avviker dock på denna punkt. Delvis kan detta vara en följd av att en överväldigande del av den totala FoU-verksamheten – med betoning på utvecklingskomponenten – bedrivs inom företagen (SCB 1999), men också till följd av att det svenska systemet har få mellanlänkar i innovationssystemet. Eftersom institutssektorn är förhållandevis liten har företagen tvingats att utveckla egen forskning på de flesta av för dem relevanta fronter.

Tabell 8. Medel från Svenska företag i UoH-sektorn 1993/94 till 2000.

	2000	1999	1998	1997	94/95	93/94
Tkr	671 417	556 570	698 010	716 486	620 860	550 869
Tillväxt	1,08	0,90	1,12	1,15	1,00	0,89
Andel av totala medel (procent)	4,15	3,50	4,52	4,81	4,60	4,03

Tabell 9. Medel från Svenska företag 1993/94 till 2000 uppdelat på lärosäte. Tkr.

	Tkr 2000	Andel företagsmedel 2000	Tillväxt 1994/95 till 2000	Andel av totala medel från företag
Handelshögskolan	11 189	14,57	-14 145	1,67
Karolinska institutet	80 333	4,32	18 292	11,96
KTH	138 458	10,53	55 296	20,62
Lärarhögskolan i Stockholm	0	0,00	-89	0,00
Mälardalens högskola	2 853	5,02	2 541	0,42
Stockholms universitet	11 829	1,03	-1	1,76
SLU	32 661	2,64	15 715	4,86
Södertörns högskola	0	0,00	0	0,00
Uppsala universitet	70 145	3,75	10 149	10,45
Örebro universitet	4 674	3,96	4 674	0,70
Chalmers	62 000	5,75	-41 730	9,23
Göteborgs universitet	38 983	2,27	-30 739	5,81
Malmö högskola	1 133	1,36	1 133	0,17
Lunds universitet	98 215	4,38	16 020	14,63
Linköpings universitet	40 928	4,43	-1 621	6,10
Umeå universitet	19 117	1,88	8 512	2,85
Luleå tekniska universitet	34 808	9,52	157	5,18
Regionala högskolor	24 067	2,89	6 369	3,58
Övriga högskolor	24	-	24	-
Summa	671 417	4,15	50 557	100,00

Anm.: Summa totalt avser även vårdhögskolor, teologiska högskolor samt konstnärliga högskolor, vilket förklarar den något högre summan.

Det svenska näringslivets finansiering av högskoleforskning har legat på en stabil nivå under perioden. Sedan 1994/95 har dessa medel inte ökat med mer än åtta procent och av den totala ökningen om cirka två miljarder står företagen inte för mer än 50 mkr (räknar man från 1993/94 blir dock ökningen närmare 120 mkr). Det är således inte i första hand från företag som högskolan fått ökad finansiering. Istället kan hävdas att det svenska näringslivet endast i liten utsträckning visar sådant intresse för den svenska högskolans kunskap och kompetens att man vill vara med och finansiera forskningsarbetet.

Svenska företag står för fyra procent av högskolesektorns totala intäkter år 2000, och andelen minskar – budgetåret 1994/95 stod denna finansiär för närmare fem procent. Intäkterna från svenska företag är dessutom koncentrerade till ett fåtal av universiteten. KTH, KI, Uppsala och Lunds universitet svarar tillsammans för mer

än hälften av dessa intäkter. Av tabell 9 framgår i detalj hur dessa medel fördelats per lärosäte från 1993/94 till 2000.

## Utländska företag och stiftelser

Intäktskategorin ”Utländska företag och stiftelser” omfattar inte mer än cirka en procent av högskolornas samlade intäkter, dvs. knappt 200 mkr per år. Inom denna kategori sker dock en stark ökning under perioden. Liksom när det gäller svenska företag är denna kategori ojämnt fördelad. Karolinska Institutet är här närmast unikt och mottar hälften av de medel som kommer från utländska företag till högskolor i Sverige och nästan 30 procent av medlen från utländska stiftelser.

Den utländska finansieringen av detta slag har ökat med 49 procent. Tabell 11 medel från utländska företag per lärosäte från 1993/94 till 2000.

Det har skett en ”omfördelning” av medlen mellan lärosäten. Universitet som Uppsala, Lund och Linköping minskar sina intäkter från denna finansiering medan Karolinska och Göteborg går desto starkare framåt. Förklaringen till denna utveckling är med stor sannolikhet relaterad till det faktum att det mestadels är läkemedelsföretag som placerar FoU-medel vid universiteten. Tabell 10 visar medel från utländska företag år 2000 och deras förändring från 1994/95.

Tabell 10. Medel från utländska företag i UoH-sektorn totalt 1993/94 till 2000.

Utländska företag	2000	1999	1998	1997	1994/95	1993/94
Tkr	187 264	185 853	162 977	195 861	125 725	73 287
Tillväxt	1,49	1,48	1,30	1,56	1,00	0,58
Andel i procent	1,16	1,17	1,06	1,31	0,93	0,54

Tabell 11. Medel från utländska företag 2000 per lärosäte.

	Tkr 2000	Andel utländska företag	Tillväxt i Tkr	Andel av totala medel från utländska företag
Handelshögskolan	0	0,00	0	0,00
Karolinska Institutet	91 954	4,94	73 761	49,10
KTH	12 048	0,92	5 521	6,43
Lärarhögskolan i Stockholm	0	0,00	0	0,00
Mälardalens högskola	0	0,00	0	0,00
Stockholms universitet	3 993	0,35	3 993	2,13
SLU	2 163	0,17	2 163	1,16
Södertörns högskola	0	0,00	0	0,00
Uppsala universitet	0	0,00	-13 071	0,00
Örebro universitet	23	0,02	23	0,01
				0,00
Chalmers	6 250	0,58	-1 044	3,34
Göteborgs universitet	35 793	2,08	15 373	19,11
Malmö högskola	0	0,00	0	0,00
Lunds universitet	19 945	0,89	-20 360	10,65
Linköpings universitet	6 319	0,68	-10 972	3,37
Umeå universitet	4 356	0,43	4 133	2,33
Luleå tekniska universitet	3 675	1,00	2 147	1,96
Regionala högskolor	746	0,09	-130	0,40
Övriga högskolor	0	0,00	0	0,00
Summa	187 264	1,16	61 539	100,00

Medlen från utländska stiftelser har ökat något kraftigare än från företag, 53 procent, men står för en något mindre del av högskolornas finansiering, år 2000 rör det sig om knappt en (0,91) procent. Tabell 12 visar utvecklingen av intäkter från utländska stiftelser under perioden 1993/94 till 2000.

Till skillnad från företagsmedlen sker här inte någon omfördelning mellan lärosäten. Det stora flertalet behåller sina nivåer för medel från utländska stiftelser och ökningen fördelar sig jämnare mellan lärosäten. Tabell 13 visar intäkterna från utländska stiftelser per lärosäte.

Tabell 12. Medel från utländska stiftelser i UoH-sektorn 1993/94 till 2000.

Utländska stiftelser	2000	1999	1998	1997	1994/95	1993/94
Tkr	146 713	142 174	129 518	68 497	96 065	119 758
Tillväxt	1,53	1,48	1,35	0,71	1,00	1,25
Andel i procent	0,91	0,89	0,84	0,46	0,71	0,88

Tabell 13. Medel från utländska stiftelser per lärosäte, år 2000.

	Tkr 2000	Utländska stiftelsen	Tillväxt i Tkr	Andel av totala medel från utländska företag
Handelshögskolan	0	0,00	0	0,00
Karolinska Institutet	42 835	2,30	18 496	29,20
KTH	8 732	0,66	2 708	5,95
Lärarhögskolan i Stockholm	0	0,00	-148	0,00
Mälardalens högskola	0	0,00	-124	0,00
Stockholms universitet	5 608	0,49	-3 582	3,82
SLU	9 108	0,73	868	6,21
Södertörns högskola	0	0,00	0	0,00
Uppsala universitet	33 660	1,80	8 567	22,94
Örebro universitet	207	0,18	207	0,14
				0,00
Chalmers	3 325	0,31	3 325	2,27
Göteborgs universitet	7 625	0,44	-9 636	5,20
Malmö högskola	1 037	1,24	1 037	0,71
Lunds universitet	24 174	1,08	24 174	16,48
Linköpings universitet	1 529	0,17	1 529	1,04
Umeå universitet	4 638	0,46	-339	3,16
Luleå tekniska universitet	0	0,00	0	0,00
Regionala högskolor	1 418	0,17	810	0,97
Övriga högskolor	2 816	6,42	2 755	1,92
Summa	146 713	0,91	50 648	100,00

Anm.: Övriga högskolor har en hög andel av sina intäkter från utländska stiftelser p.g.a. att en enskild högskola fått ett stort bidrag.

## Forskarstyrda medel

De externa medlens ökning och anslagens nolltillväxt gör att de pengar som universiteten internt förfogar över minskar. Men även andra intäktskategorier har egenskaper som gör att de kan betraktas som forskarstyrda. Till dessa hör kategorin forskningsråd. En analys av direkta anslag samt medel från forskningsråd visar att dessa medel kontinuerligt minskat i andel sedan 1994/95. I det här fallet rör det sig till och med om en nominell minskning med fem procent. Tabell 14 visar andel forskarstyrda medel för de i undersökningens lärosäten. Det finns stora skillnader mellan lärosäten. Stockholms universitet och Umeå universitet skiljer ut sig som enheter med påtagligt hög andel forskarstyrda medel. Tekniska högskolor, nya universitet och regionala högskolor har generellt sett en lägre andel forskarstyrda medel.

Tabell 14. Andel forskarstyrda medel per lärosäte (procent).

	Andel forskarstyrda medel 2000	Förändring i andel 1994/95 till 2000 (procentenheter)	Nominell tillväxt (procent)
Handelshögskolan	34	-6	
Karolinska Institutet	55	-11	
KTH	46	-9	
Lärarhögskolan i Stockholm	30	22	
Mälardalens högskola	36	-27	
Stockholms universitet	70	-12	
SLU	50	-22	
Södertörns högskola	16	-	
Uppsala universitet	62	-9	
Örebro universitet	55	27	
Chalmers	37	-17	
Göteborgs universitet	59	-16	
Malmö högskola	61	-	
Lunds universitet	59	-12	
Linköpings universitet	50	-19	
Umeå universitet	68	-16	
Luleå tekniska universitet	48	-16	
Regionala högskolor	46	-3	
Övriga högskolor	45	-19	
Summa/totalt	55	-14	

Anm.: Förändringen i forskarstyrda medel skall tolkas försiktigt då redovisningsprinciperna för forskningsråd 1994/95 inte var konsistent mellan lärosätena och definitionen av vad som ingår är obestämd. Lärarhögskolan fick inga anslag under budgetåret 1994/95, men mottog bidrag från social- och utbildningsdepartementen detta år. Lärarhögskolans ekonomisystem medger inte redovisning av dessa medel.

## Universitetens och högskolornas profiler

Skillnader mellan olika högskolors och universitets finansieringsprofiler är stora. Men samtidigt är det inte lätt att illustrera detta eftersom de stora variationerna i storlek gör jämförelser i nominella tal närmast meningslösa. För att hantera detta problem jämförs lärosätens andel av olika typer av externa medel med genomsnittet för hela sektorn.<sup>2</sup> Om alla forskningsmedel vore jämnt fördelade skulle indexvärdet 100 förekomma i alla tabellens rutor. Följaktligen betyder värdet noll (0) total avsaknad av medel i den aktuella kategorin. Ett värde över 100 betyder att lärosätet har relativt större andel av medlen från denna kategori. I konsekvens med detta betyder ett värde under 100 att lärosätet mottar en relativt sett mindre andel från den kategorin. Tabell 15 visar olika jämförelsevärden för de lärosäten som ingår i urvalet med hjälp av en metod som skulle kunna kallas normalisering.

Tabell 15. Normaliserade andelar av externa medel jämfört med totala medel år 2000.

	Externa medel
Handelshögskolan	131
Karolinska Institutet	101
KTH	121
Lärrhögskolan i Stockholm	134
Mälardalens högskola	125
Stockholms universitet	78
Sveriges lantbruksuniversitet	96
Södertörns högskola	162
Uppsala universitet	91
Örebro universitet	87
Chalmers	136
Göteborgs universitet	89
Malmö högskola	79
Lunds universitet	98
Linköpings universitet	109
Umeå universitet	74
Luleå tekniska universitet	108

<sup>2</sup> Ett alternativt tillvägagångssätt vore att jämföra med de totala medlen. Eftersom andelar av olika externa forskningsmedel i relation till de totala medlen är beroende av nivån på de externa medlen överdrivs vissa skillnader. Analysen görs lämpligast i två steg: (1) lärosäten differentieras enligt storleken på de externa medlen; (2) lärosäten differentieras enligt andelen av olika typer av externa medel.

Tabell 16. Normaliserade andelar av olika typer av bidrag eller uppdrag år 2000. Värden över 150 har fetmarkerats.

	Rådsmedel	Nya stiftelser	Svenska företag	Utländska företag	Utländska stiftelser
Handelshögskolan	37	2	<b>269</b>	0	0
Karolinska Institutet	103	56	103	<b>423</b>	<b>251</b>
KTH	107	113	<b>210</b>	65	60
Läraryhögskolan i Stockholm	5	14	0	0	0
Mälardalens högskola	20	<b>378</b>	97	0	0
Stockholms universitet	<b>184</b>	43	31	38	69
SLU	16	79	66	15	84
Södertörns högskola	16	<b>489</b>	0	0	0
Uppsala universitet	147	91	99	0	<b>218</b>
Örebro universitet	26	<b>180</b>	109	1	22
Chalmers	83	126	101	36	24
Göteborgs universitet	94	53	61	<b>201</b>	54
Malmö högskola	39	40	41	0	<b>173</b>
Lunds universitet	139	113	107	78	121
Linköpings universitet	93	138	97	54	16
Umeå universitet	129	57	60	49	67
Luleå tekniska universitet	58	61	<b>213</b>	80	0

Anm.: Vid värdet 100 finns inga avvikelser från genomsnittet. Är värdet större än 100 har högskolan ifråga en större andel medel av det aktuella slaget än vad som skulle ha varit fallet om bidragen vore jämnt fördelade.

Handelshögskolan får exemplifiera metodiken: Ställs Handelshögskolan i jämförelse med riksgenomsnittet framkommer följande bild. Den har en tredjedel så mycket rådsmedel, är nära nog i total avsaknad av medel från nya stiftelser, har över 2,5 gånger så mycket medel från svenska företag och saknar helt pengar från utländska företag och stiftelser.

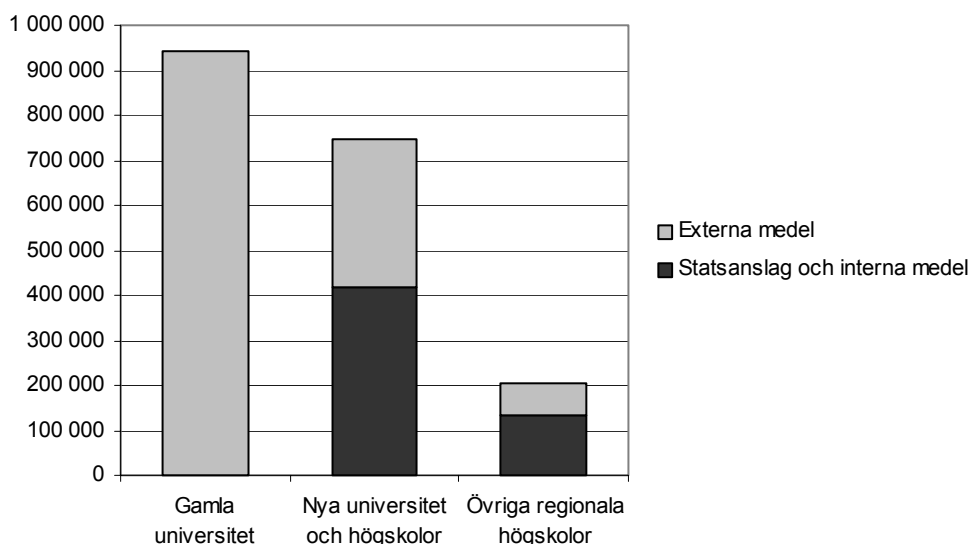
## Satsningen på regionala högskolor och universitet

Tabell 15 visar med önskvärd tydlighet att de nya universiteten och högskolorna är starkt beroende av nya stiftelser (KK-stiftelsen och Östersjöstiftelsen) för sin forskningsverksamhet. I jämförelse med vårt referensurval kan märkas att flera av Mälardalsregionens högskolor har en form av specialisering mot vissa intäktskällor.

För att ytterligare klargöra den regionala och politiska dimensionens betydelse i det här sammanhanget görs här en nedbrytning av datamaterialet i tre kategorier:

- 1) gamla universitet
- 2) nya universitet, nya högskolor och högskolor som tilldelats vetenskapområde<sup>3</sup>
- 3) övriga regionala högskolor

Figur 4. Intäktsökning 1994/95 för olika grupper med korrigerings för doktorandreformerna.



Efter korrigerings för doktorandreformens kostnader framgår att de nya universitet och högskolor som varit föremål för politiskt intresse (fram till och med år 2001) har dragit till sig en förhållandevis stor del av landets ökade intäkter. Gruppen övriga regionala högskolor har inget gemensamt med den grupp som ovan benämns regionala högskolor, utan består av de högskolor som inte ingått i regeringens satsning, dvs. inte givits status som universitet eller erhållit eget

<sup>3</sup> Följande högskolor ingår i denna grupp: Växjö universitet, Örebro universitet, Karlstads universitet, Blekinge tekniska högskola, Mälardalens Högskola, Mitthögskolan, Högskolan i Kalmar, Högskolan på Gotland, Malmö högskola och Södertörns högskola. Även om flera av högskolorna förändrades först efter periodens slut har de ingått i urvalet. Luleå tekniska universitet ingår dock inte i denna grupp eftersom man hade fakultetsanslag som högskola och att namnbytet var mer av kosmetiskt slag.

vetenskapsområde. Figur 5 visar hur ökningen av intäkter fördelat sig mellan dessa grupper och hur mycket som kommer från anslag respektive hur högskolan själv lyckats dra till sig externa medel. Av figuren framgår att även gruppen övriga regionala högskolor ökar, men att en större del av ökningen kommer från statsanslag.

Satsningar på mindre högskolor och etablerandet av nya universitet har inneburit omfördelningar från de äldre universiteten. Satsningarna på nya och utökade högskolor samt nya universitet har inneburit att forskningsmedel fördelats till dessa i hög utsträckning. Det finns enligt vår mening ingen anledning att korrigera intäktsutvecklingen för detta siffror då satsningen på nya högskolor rimligen medför en ökad forskningsproduktion. Med ett snävt perspektiv kan hävdas att resurserna minskat, men samtidigt har satsningen även inneburit en omfördelning av personal vilket borde jämna ut skillnader i forskningsresurser per capita. Om forskningsstatistiken skall korrigeras för detta eller ej, måste baseras på ett normativt ställningstagande.

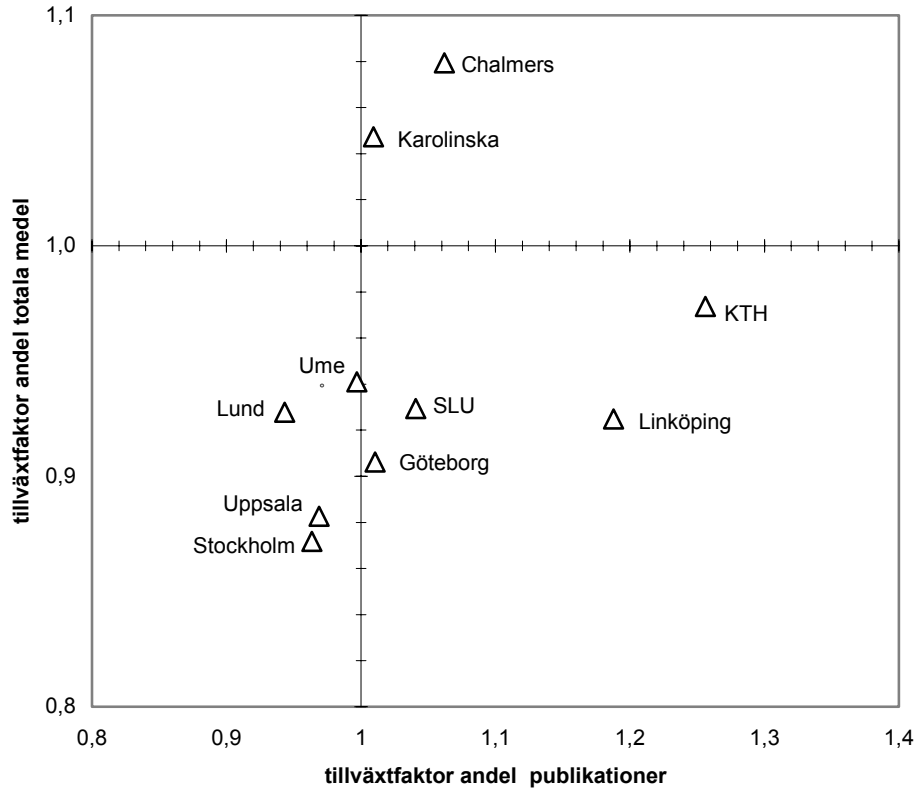
## Intäkter och produktivitet

Ett grovt mått på ett universitets produktivitet är dess andel av alla svenska vetenskapliga publiceringar. Hur relaterar sig dessa till fördelningen av resurser mellan universitet? Vår analys begränsas här till de universitet som haft en större verksamhet före undersökningsperiodens början. Universitetens publiceringsnivåer är i sig inte jämförbara eftersom olika vetenskapsområden och ämnesinriktningar har olika praxis och olika publiceringsformer. För att undgå detta problem tillämpar vi följande metodik: Vi menar att om ett universitet ökar sin publiceringsandel från början av 1990-talet (ett genomsnitt av åren 1990-1993) till den senare delen av 1990-talet (ett genomsnitt av 1997-98) borde det innebära att universitetet hade en dynamisk verksamhet som finansieringssystemet åtminstone teoretiskt borde premiera genom att styra över resurser till dessa dynamiska verksamheter. Tanken är således att pröva huruvida omläggningen av finansieringen i anslutning till ökade medel från EU, nya stiftelser och stiftelser har medfört att de som haft en hög publiceringsaktivitet också tilldelats ökade medel. Eller är det så att den förändrade allokeringsstrukturen har medfört att de traditionella och starka ekonomiska miljöerna har mottagit större andelar av de tillgängliga resurserna? Det är rimligt att tänka sig att publikationer har blivit allt viktigare medel för att erhålla resurser eftersom konkurrensen om intäkterna ökar. Ett universitet med sjunkande andelar av landets samlade publiceringar borde uppvisa en minskning också i andel av totala medel. Resonemanget bygger på antagandet att utvecklingen av en högskolas totala publiceringar förklarar senare förändringar i högskolans andel av de totala resurserna (dvs. att publicering är input och finansiering är output – helt enkelt en omvänd betraktelse mot vad som är vanligt). Här inriktar vi oss också på de externa medlens fördelning eftersom de är ”rörliga” på ett annat sätt än statsanslag och interna medel.

Eftersom så mycket av de nya resurserna gått till regionala högskolor och universitet är det inte förvånande att de etablerade universitetens andelar av de totala resurserna minskar över tid. Skillnaden mellan lärosäten är dock stor och jämförs universitetens andel av publiceringarna framträder än större skillnader. De flesta universiteten tappar i andel av totala medel. I denna ”förlorargrupp” finns också universitet som Linköping och KTH, vilka under perioden ökat sin

utgivning av publikationer kraftigt. Karolinska och Chalmers är undantag i så måtto att de har en positiv utveckling såväl av publiceringar som av externa medel. Figur 6 visar hur universiteten placerar sig i dessa båda analysdimensioner.

Figur 5. Tillväxtfaktor för andelar av publikationer 90/93 till 97/98 och totala medel 1994 till 2000.



Källa: Persson (2002b) och egna bearbetningar av Högskoleverkets NU-databas.  
Anm.: Data ej korrigerade för doktorandreformens kostnader.

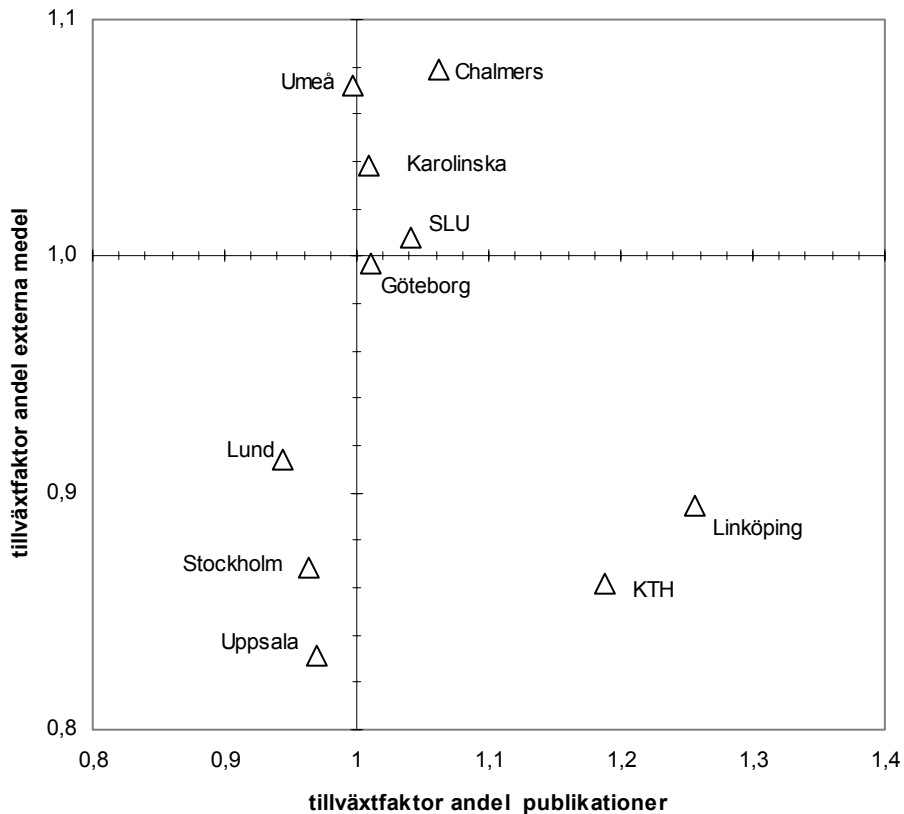
Vad betyder då detta? Med detta något trubbiga mått kan hävdas att systemet inte regelmässigt ser ut att fördela resurser till de mest produktiva miljöerna. De som ligger i diagonalen sydväst-nordost är ”rätt” placerade, men hälften av universiteten är felplacerade och hamnar i den sydöstra rutan.

Analysen kan förfinas ytterligare ett steg genom att utgå från andelar av externa medel istället för totala medel. De externa medlen är konkurrensutsatta och möjliga att prioritera mer flexibelt mot produktiva miljöer än vad som är fallet med direkta statsanslag. På basis av detta material framträder den bild som redovisas i figur 7. Figuren visar att universiteten med denna analys framträder i tre ”kluster”:

- (1) Chalmers, Umeå, KI samt SLU och Göteborg som har en positiv utveckling i andelar av de externa medlen, och en viss ökning i andelar av totala publiceringar.

- (2) KTH och Linköping har en starkt positiv utveckling av andelarna av publiceringarna, men en klart negativ utveckling i andelar av forskningsresurserna;
- (3) Lund, Stockholm och Uppsala har en starkt negativ utveckling av både andelar av publiceringar och externa medel. Dessa har sannolikt förlorat personal till de nya universiteten och högskolorna.

Figur 6. Tillväxtfaktor för andelar av publikationer 90/93 till 97/98 och externa medel 1994/95 till 2000.



Källa: Persson (2002b) och egna bearbetningar av Högskoleverkets NU-databas.  
Anm.: Data ej korrigerade för doktorandreformens kostnader.

Detta visserligen begränsade urval ger underlag för några iakttagelser. Vi menar att de olika universitetens möjligheter att rikta forskningen mot expansiva områden som elektronik, genetik, biofysik, bioteknologi etc., inte är likvärdiga. SCB:s analyser av kostnader inom högskolan med avseende på ämnesområden (SCB 2001a, s. 25) visar exempelvis att medicin minskat med 17 procent under den här perioden (1995-1999), medan områden som mikrobiologi, biologi, kemi och fysik ligger väl över genomsnittet. Samtidigt verkar de tekniska högskolorna vara vinnare i konkurrensen på publiceringsmarknaden.

Detta kan ses som ett korrektiv till den pågående diskussionen om den medicinska forskningens läge (t.ex. Bergström 2001b, Lundgren m.fl. 2001). Tar vi hänsyn till dessa förhållanden är KI:s ökande andel av de ekonomiska resurserna slående, särskilt med tanke på att KI inte ökar sin andel av publiceringarna. Men KI är en stark aktör på de forskningsfält som prioriterats under senare år och har lyckats

dra till sig stora medel från såväl nya som gamla stiftelser. Att publiceringarna ligger stilla är kanske inte att förvånas över. Många av KI:s enheter har en hög publiceringsnivå och det är knappast möjligt att få ut mer i kvantitet utan att kvaliteten påverkas negativt.

Analysen antyder vidare att de tekniska högskolorna varit inne i en positiv utveckling med avseende på publiceringar, men att det i fallet KTH och Linköping inte motsvaras av ökade resurser annat än nominellt. Sett i relation till hela UoH-sektorn minskar LiU:s andel med åtta procent mellan 1994/95 och 2000, medan KTH förlorar en mindre del. Detta är en effekt av att resurserna i systemet fördelats till andra högskolor.

## Exkurs: FoU inom företag

Finansieringen från svenska företag skiljer sig stort mellan högskolor. Hur ser det ut i jämförelse med FoU-aktiviteten i företagssektorn? Företagssektorn är betydligt större än högskolesektorn både räknat årsverken och i forskningsmedel. Stockholms län har en stor volym av företags-FoU, den är närmare bestämt tre gånger större än den FoU som bedrivs vid universitet och högskolor i samma län. Uppsala län uppvisar en jämnare balans mellan företag och högskolesektor, och FoU vid högskolor i de övriga länen är av obetydlig storlek, vilket framgår av tabell 16 nedan.

Mälardalsregionen genererar 41 procent av alla FoU-årsverken inom företagssektorn och 38 procent av alla FoU-årsverken inom Högskolesektorn, beräknat för år 1999 (se tabell 17). Av detta står Stockholmsområdet för 28 procent av alla årsverken inom företagssektorn och 33 procent av alla årsverken inom högskolesektorn. Intressant är att både regionen och Stockholmsområdet minskar både i andelar av årsverken och i antal årsverken mellan år 1997 och 1999, med undantag från Stockholmsområdets andel av årsverken inom högskolesektorn som ökar i andelar och antal årsverken. Eftersom det är inte bara är en proportionell förändring, utan också en minskning i absoluta tal och Sverige som helhet uppvisar en ökning i FoU-årsverken innebär det att FoU-verksamhet genom olika processer förläggs till andra regioner. Detta bekräftar Sörlin & Törnquists (2000, 2000a) farhågor om att storstadsregionen Stockholm missgynnats.

Tabell 16. Högskoleintäkter respektive kostnader för FoU i företagssektorn uppdelat på län.

Län	Typ	1999	1997
Stockholms län	Företag	19 501 414	17 429 995
	Högskolesektorn	4 561 912	4 201 359
Uppsala län	Företag	709 953	1 178 923
	Högskolesektorn	1 946 855	1 862 287
	<i>Högskolesektorn med SLU</i>	<i>3 140 394</i>	<i>2 940 711</i>
Västmanlands län	Företag	1 753 477	1 490 767
	Högskolesektorn	23 596	20 306
Södermanlands län	Företag	703 710	642 703
	Högskolesektorn	23 596	20 306
Örebro län	Företag	658 223	749 187
	Högskolesektorn	94 008	66 024
Summa ovan	Företag	23 326 777	21 491 575
	Högskolesektorn	7 843 505	7 248 707
Sverige totalt	Företag	49 894 721	46 732 886
	Högskolesektorn	15 914 835	14 909 908

Anm.: Anges i tkr. Forskningsmedel för respektive sektor har olika beräkningsgrund (intäkter kontra kostnader, FoU kontra forskning/forskarutbildning). Se tidigare avsnitt för förklaring av skillnaderna mellan begreppen. För UoH sektorn i de aktuella länen har endast de högskolor som ingår i rapportens urval räknats in, vilket medför att UoH-sektorn i Stockholms län underskattas något.

Källa: SCB (2002) och Högskoleverket (2001a).

Tabell 17. Årsverken för FoU uppdelat på län och typ.

Län	Typ	1999	1997
Stockholms län	Företag	14 726	15 264
	Högskolesektorn	5 260	4 959
Uppsala län	Företag	714	1 070
	Högskolesektorn	1 801	2 215
	<i>Högskolesektorn med SLU</i>	3 937	3 357
Västmanlands län	Företag	1 633	1 476
	Högskolesektorn	39	34
Södermanlands län	Företag	745	690
	Högskolesektorn	39	34
Örebro län	Företag	694	744
	Högskolesektorn	155	57
Regionen totalt	Företag	18 512	19 244
	Högskolesektorn	7 295	7 298
Sverige totalt	Företag	44 171	43 881
	Högskolesektorn	18 762	18 033

Anm.: Högskolesektorn i Uppsala län är beräknad med respektive utan SLU. Högskolesektorn i Västmanlands och Södermanlands län består av Mälardalens högskola som fördelats enligt hälften/hälftenprincipen till respektive län. För regionen totalt inom högskolesektorn har SLU inte räknats med.

Källa: Högskoleverket (2001a) och SCB (2002).

## Del 3: Mälardalsregionen

I detta kapitel presenteras resultat från analyser av varje högskola i regionen. Först presenteras Mälardalen som region och sedan respektive högskola i Mälardalen.

Mälardalsregionen är sammantaget landets starkaste forskningsproducent. Regionen, visserligen artificiellt definierad, står för närmare hälften av den svenska akademiska forskningen. Denna andel har visserligen minskat från 1994/95, och av de knappa två miljarder som tillförts sektorn har Mälardalen attraherat drygt 700 miljoner, vilket motsvarar 40 procent av de tillförda medlen. Regionen har således inte fått del av de ökade resurserna i paritet med sin storlek. Tabell 18 visar utvecklingen av intäkter och årsverken för UoH-sektorn i Mälardalen under perioden 1993/94 till år 2000.

Tabell 18. Mälardalsregionens andelar av intäkter och årsverken för forskning/forskarutbildning i UoH-sektorn 1993/94 till 2000.

	2000	1999	1998	1997	1994/95	1993/94
Årsverken	47,54	48,04	50,84	50,47	52,93	50,06
Intäkter	48,72	49,28	49,50	48,62	50,14	51,09

Anm.: Konst och vårdhögskolor i Stockholm är inte inräknade. SLU är medräknat i sin helhet.

Jämfört med den svenska UoH-sektorn i sin helhet har Mälardalsregionen en något högre andel medel från råd och statsanslag och något mindre andel medel från båda nya och gamla stiftelser. Dessa skillnader är dock marginella och gäller i första hand medel från ”gamla” stiftelser. Både andelen uppdragsforskning och medel från myndigheter samt övrigt är i paritet med sektorn i sin helhet.

Istället är det de inomregionala skillnaderna som är markerade. Framförallt är det olikheterna mellan de etablerade universiteten och de regionala högskolorna som är tydliga. Detta är i högsta grad ett förväntat resultat och behöver därför inte analyseras i detalj. Eftersom det i diskussionen förekommit uttalanden och antydningar om att det vi kallar storstadsuniversiteten (KI, KTH och SU) skulle ha förlorat (jfr Sörlin & Törnquist 2000, 2000a) andelar av forskningsresurserna kan här klargöras: så är inte fallet för den här aktuella tidsperioden. Åtminstone inte vad gäller de forskningsmedel som det offentliga och därtill associerade finansiärer (t.ex. stiftelserna) har delat ut. Detta framgår av tabell 19 som visar på en stabil nivå för de tre universiteten.

Tabell 19. Stockholmuniversitetens (KI, KTH och SU) andelar av intäkter och årsverken för forskning/forskarutbildning i UoH-sektorn 1993/94 till 2000. Procent.

	2000	1999	1998	1997	1994/95	1993/94
Årsverken	26,9	27,0	26,3	26,5	26,3	25,1
Intäkter	26,7	27,2	27,4	27,0	27,4	26,4

Anm.: KI och KTH ökar sina intäkter medan SU ligger stilla under perioden.

Regionen kan sägas bestå av två tydliga grupperingar. Dels ett storstadsuniversitet bestående av KI, KTH och SU, dels regionhögskolorna Örebro, Södertörn och Mälardalen som samtliga varit föremål för nysatsningar. Övriga högskolor och universitet – Uppsala universitet, Handelshögskolan, Lärarhögskolan och Sveriges lantbruksuniversitet – har en verksamhet som är mer unik vardera i sin inriktning och de kan därför inte ses som en distinkt grupp.

### Storstadsuniversitetet

Över hälften av regionens forskningsresurser finns vid Karolinska Institutet, KTH och Stockholms universitet, som kan sägas utgöra ett storstadsuniversitet. Den finansiella volymökningen för dessa tre högskolor är i fast pris större än för i regionen under den aktuella perioden. Vid budgetåret 1993/94 var storstadsuniversitetet jämfört med övriga Mälardalsregionen nästan lika stora. År 2000 är storstadsuniversitetet i Stockholm 750 mkr (fast pris med basår 1994), vilket motsvarar 20 procent mer forskningsresurser. De tre storstadsuniversiteterna har som ”delregion” attraherat betydligt mer forskningsmedel under perioden. Detta trots att Södertörns högskola nyetablerats och Örebro omvandlats till universitet under perioden.

### Regionhögskolorna

Örebro universitet, Mälardalens högskola och Södertörns högskola är nysatsningar med regional karaktär. Omvandlingen av dessa högskoleenheter har varit kraftig. Detta kan karakteriseras i termer av tre ben som blivit särdeles viktiga för finansieringen av forskning vid dessa enheter: Direkta statsanslag, bidrag från myndigheter och EU samt bidrag från stiftelser.

## Högskolor i regionen

### Handelshögskolan i Stockholm

Denna högskola grundades 1909 genom en kunglig förordning och är landets äldsta nu verksamma privata högskola med universitetsstatus. Privata donationer tillsammans med direkta statsanslag och medel från näringslivet och Stockholms stad utgör den ekonomiska grundvalen för såväl grundutbildning och forskning. Det senare är en viktig del av högskolans aktiviteter som baseras på att där finns ett fyrtiotal professorer och drygt 300 forskare och doktorander. Handelshögskolan har en av landets högsta andelar professorer per studerande. Högskolans totala intäkter (inklusive grundutbildning och forskning) var år 2000 knappt 400 mkr.

Handelshögskolan uppvisar en god ekonomi, men får under perioden vidkännas en viss försvagning med avseende på forskning och forskarutbildning. Detta förstärks ytterligare om doktorandreformens kostnader tas med i bilden. I jämförelsevis hög grad kommer högskolans intäkter från externa finansiärer år 2000. Av dessa medel är stiftelser, myndigheter och EU samt svenska företag viktiga.

Högskolan har endast små medel från råd, nya stiftelser och saknar helt medel från olika typer av utländska finansiärer (se bilaga tabell E).

## Karolinska institutet

Det nästan tvåhundraåriga Karolinska Institutet är Sveriges enda universitet specialiserat på medicinsk forskning och utbildning. Bredden inom det detta område är stor: Av de 3200 anställda är 250 professorer, antalet gästforskare är stort, närmare 5 000 studenter studerar vid KI, drygt 2000 är aktiva forskar-studeranden och årligen avläggs cirka 250 doktorsexamina. KI står för 40 procent av den medicinska forskningen inom UoH-sektorn i Sverige. De totala intäkterna uppgick år 2000 till tre miljarder kronor.

I ett nyligen framlagt strategidokument, *Strategi 2000*, framhåller KI att en stark ekonomi utgör ledstjärnan för verksamheten. Institutet har under den aktuella undersökningsperioden lyckats attrahera överlägset mest forskningsresurser, räknat från 1994/95 (se bilaga tabell H).

Relationen mellan externa och interna medel ligger nära det nationella genomsnittet. Institutet mottar stora andelar av rådsmedel, av svenska företag samt utländska stiftelser, men är däremot relativt sett svagare när det gäller nya stiftelser, vilka i liten utsträckning är inriktade mot medicinsk forskning (jfr Vetenskapsrådet 2002). En stor andel av de externa medlen kommer från utländska företag. De absolut sett viktigaste externa finansiärerna är dock de svenska stiftelserna (Cancerfonden, Wallenbergstiftelsen etc.).

## KTH

KTH grundades 1827 och är sedan 1917 beläget i centrala Stockholm. Verksamhet är också förlagd vid campus i Kista och i andra delar av Storstockholm. Vid IT-universitetet, Sveriges största resurs inom informationsteknologi, samarbetar KTH med Stockholms universitet, Karolinska Institutet, olika forskningsinstitut och industrin.

En tydlig tendens är att Stockholmsuniversitetet sambetar inom olika gränsområden. Från och med hösten 2001 bedrivs KTH:s utbildning och forskning inom fysik och bioteknologi i en av KTH och Stockholms universitet gemensam satsning för utbildning och gränsöverskridande forskning.

KTH svarar för en tredjedel av Sveriges totala kapacitet för teknisk forskning och utbildning inom ingenjörsområdet. Vid KTH verkar totalt drygt 18 000 studerande, motsvarande 10 900 helårsstudenter, över 1 400 aktiva forskarstuderande samt 3 100 anställda. Drygt 200 får doktorsexamen årligen och vid institutionerna och instituten inom campus är ett par hundra professorer verksamma. Totala intäkter var år 2000 cirka 2,6 miljarder kronor

KTH är i hög grad beroende av externa medel. Statliga myndigheter och EU utgör de viktigaste externa finansiärerna. Man har också proportionellt sett en hög andel medel från råd och nya stiftelser, samt mottar påtagligt stora andelar från svenska företag (se bilaga tabell I).

## Lärarhögskolan i Stockholm

Lärarhögskolans forskning spänner över hela det pedagogiska fältet och ämnen som specialpedagogik, vuxenpedagogik, barn- och ungdomsvetenskap samt socialisation. Lärarhögskolan i Stockholm är den äldsta lärarhögskolan i landet och den enda högskola som är specialiserad på kunskap om lärande.

Vid högskolan finns cirka 500 anställda av vilka ett femtontal professorer. Antalet doktorander uppgår till cirka 130. De totala intäkterna uppgick år 2000 till 400 mkr.

Högskolans speciella inriktning återspeglas i finansieringsprofilen. Myndigheter och EU är de viktigaste finansiärerna, och är avsevärt större än statsanslag, vilket ger den externa finansieringen en stor betydelse. Tillsammans utgör dessa finansiärer över 80 procent. Högskolan har inga forskningsmedel från företag eller utländska stiftelser. Medel från råd, nya och ”gamla” stiftelser är i princip försumbara (se bilaga tabell Q)

## Mälardalens högskola

I september 2000 tilldelades Mälardalens högskola vetenskapsområdet teknik av regeringen och man har satt upp som mål att bli Mälardalens tekniska universitet. Forskarutbildning har även tidigare bedrivits av högskolan i samarbete med andra universitet. I mars 2002 kunde den första doktorn motta doktorsexamen i högskolans egen regi. Med status av vetenskapsområde följer sannolikt ökade anslag och tänkbart är Mälardalens högskolan kommer att växa ytterligare och få en utveckling som liknar Örebro universitet (se nedan).

Vid högskolan finns ungefär 500 anställda lärare varav ett tjugotal är professorer. De totala intäkterna uppgår till drygt en halv miljard kronor. Mälardalens högskola har vuxit snabbt och det har till stor del skett på basis av externa medel (t.ex. från KK-stiftelsen). De statsanslag man tilldelats för forskning ökade endast fram till 1997 och sedan har de varit stabila (se bilaga tabell B).

Eftersom de interna medlen inte balanserar den snabba utvecklingen av externa medel och till följd av att högskolan inte mottar några nämnbara summor från forskningsråd har andelen forskarstyrda medel minskat sedan 1994/95. Finansieringen beror i huvudsak på statliga myndigheter och EU samt nya stiftelser. Värt att notera är att de nya stiftelserna står för nästan 30 procent av intäkterna år 2000.

## Stockholms universitet

Stockholms högskola blev universitet 1960 och är numera en av landets största utbildningsanstalter med sina cirka 33 000 studenter. Universitetet tillhör Stockholmsområdets större arbetsgivare med sina cirka 6 220 medarbetare. De mer än 2000 doktoranderna som är aktiva vid universitetet handleds av ungefär 300 professorer. Totala intäkter år 2000 uppgick till 2,3 miljarder kronor.

Forskningen omfattar de matematisk-naturvetenskapliga och humanistisk-samhällsvetenskapliga vetenskapsområdena.

Stockholms universitet har under flera år arbetat med en projektserie, ”Stockholms universitet i förändring”, som syftar till förnyelse och genomgång av universitetets verksamheter och rutiner. Denna har resulterat i flera rapporter och ett måldokument (Stockholms universitet 2001b). Universitetet har bland annat uppmärksammat den höga andel av interna medel och har försökt att uppmuntra de anställda forskarna att bli mer aktiva i sökandet efter externa medel (Stockholms universitet 2001a, 2002).

Såsom framgår av bilagans tabell C har universitetet en påtagligt hög nivå av interna och forskarstyrda medel och det är det lärosäte som uppvisar den svagaste utvecklingen av intäkterna. Efter korrektion för doktorandereformen är det frågan om en direkt negativ utveckling. Universitetet har också en stor andel av de externa medlen från forskningsråd, och är således beroende av en intäktskategori som under senare år har fått allt lägre success rates.

## Sveriges lantbruksuniversitet

Från att tidigare varit ett renodlat universitet för de areella näringarna med verksamheten inriktad mot områdena ”markvetenskap och växtproduktion” och ”husdjur och veterinärmedicin” har universitetet ändrat inriktning mot mer grundforskning eller ”riktad grundforskning” (Jonsson 2002). Verksamheten är fördelad på ett 60-tal institutioner inom tre fakulteter: fakulteten för jordbruk, landskapsplanering och trädgårdsbruk, skogsvetenskapliga samt veterinärmedicinska fakulteten.

SLU erbjuder utbildningsprogram och fristående kurser inom området biologiska naturresurser och biologisk produktion. Totalt 3 350 personer arbetar vid SLU. Drygt 3 450 helårsstudenter och ca 900 forskarstuderande får sin utbildning vid SLU. Huvudverksamheten är förlagd till Alnarp, Skara, Ultuna och Umeå. De totala intäkterna uppgick år 2000 till cirka två miljarder kronor.

Sveriges lantbruksuniversitet har också en lång tradition av extern finansiering. SLU har varit ett renodlat sektorsuniversitet och dess finansiering är relativt odifferentierad. Man har låga andelar från de flesta finansiärer utom myndigheter och EU. De båda senare finansierar nära tre fjärdedelar av forskningen. Andelen medel från forskningsråd är låg, vilket beror på att SJFR som är inriktat mot de areella näringarna här inte räknas till forskningsråden utan till de statliga myndigheterna. Högskoleverkets definition av forskningsråd utgår som bekant från idén att forskningsråden tillhör utbildningsdepartementet (se bilaga tabell K). Nämnas bör också att nya stiftelser (ex. MISTRA) utgör en relativt sett stor och växande andel.

## Södertörns högskola

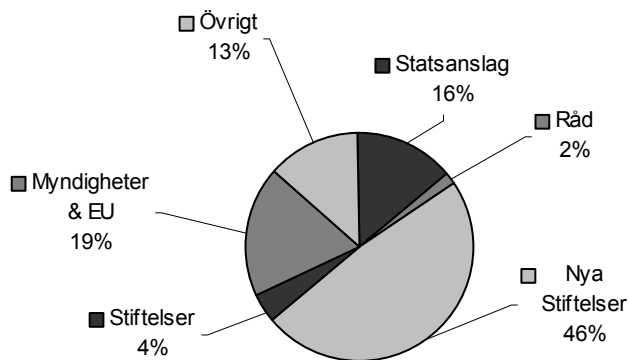
Södertörns högskola startade 1996 och har nu ca 8 000 studenter. Omkring 550 anställda finns fördelade på Centrala campus i Flemingsberg samt i Södertälje och Haninge. De totala intäkterna uppgick år 2000 till knappa 400 mkr.

Högskolan har examensrätt upp till fil.mag. i ett flertal humanistiska och samhällsvetenskapliga ämnen och i naturvetenskapliga ämnen med anknytning till biologi och molekylära livsvetenskaper. År 2003 hoppas Södertörns högskola få rätt att utfärda doktorexamen i ett antal ämnen och i anslutning till detta uppnå universitetsstatus.

Denna nya ”cityhögskola” utmärks av att medel från svenska och utländska företag samt utländska stiftelser har en påtaglig betydelse (se bilaga tabell L). Den stora ökningen av forskningsintäkter, som är den största av satsningen på nya och regionala högskolor och universitet, beror helt och hållet på att Östersjöstiftelsen i sina stadgar har inskrivet att förlägga forskningsbidrag till Södertörns högskola. Detta förhållande har också medfört att det vuxit fram en praktik där stiftelsen och högskolan flyter ihop, vilket också varit föremål för Kungliga Vetenskapsakademiens (KVA) kritik. Denna menar att möjligheten för stiftelsen att fördela medel i kvalificerad konkurrens begränsas (KVA 2001).

Södertörns högskola blir därmed mindre intressant som exempel på en starkt växande forskningsmiljö. Därtill är finansieringsbilden alltför unik. I detta sammanhang kan Östersjöstiftelsens bidrag betraktas som gränsande till att vara en intern finansiär och det faktum att Södertörns högskola, enligt vår definition av finansiärer, har högst andel externa medel av alla svenska högskolor blir missvisande. Figur 8 visar hur intäkterna fördelades år 2000.

Figur 7. Fördelning av intäkter 2000 vid Södertörns högskola.



Anm.: Ingen uppdragsforskning har redovisats år 2000.

## Uppsala universitet

Uppsala universitet är Nordens äldsta universitet, grundat 1477. Inom universitetet finns tre vetenskapsområden – humaniora och samhällsvetenskap, medicin och farmaci, teknik och naturvetenskap. 37 000 studenter fördelar sig på

45 utbildningsprogram och mer än 1 200 fristående kurser. Universitetet har 2 500 forskarstuderande och ca 5 500 anställda varav ca 3 000 lärare/forskare.

Omsättningen var 3,3 miljarder kr under 2000. Forskning och forskarutbildning omsätter ca 2 miljarder kr. Uppsala är näst efter Lund landets största universitet.

Vid universitetet drivs det uppmärksammade BASTU-projektet (Bantning Avsedd för Strategisk Tillväxt av Uppsala universitet) som syftar till en intern omfördelning av statsanslagen. Den eftersträvade nivån på omfördelning är cirka 50 mkr. Dessa medel skall nyttjas till strategiska satsningar på nya forskningsområden eller förstärkningar av befintlig forskning (Uppsala universitet 2001, 2002).

Trots minskande interna medel, båda nominellt och proportionellt, har Uppsala fortfarande en majoritet av sina intäkter från de direkta statsanslagen.

Utvecklingen av forskningsmedel är inte särskilt stark, med korrekationer för doktorandereformen är det rentav fråga om en viss tillbakagång (se bilaga tabell D).

Forskningsråden och ”gamla” stiftelser är väsentliga som externa finansiärer vilket till stor del förklaras av det medicinska vetenskapsområdets betydelse. Detta ger också en relativt stor andel av medel från utländska stiftelser.

## Örebro universitet

Örebro universitet fick universitetsstatus från och med år 1999. Den tidigare högskolan bildades 1977, men Örebro har haft grundutbildning sedan 1967 då Uppsala etablerade en universitetsfilial. Även om man inte haft rätt att examinera doktorander har forskarutbildning bedrivits i ökande utsträckning under senare delen av nittioalet i samarbete främst med universiteten i Uppsala, Göteborg och Linköping. Forskningen är av utpräglat samhällsvetenskaplig och humanistisk art (Högskoleverket 1998).

Totalt 1 000 personer arbetar vid Örebro universitet. Drygt 11 000 studenter och får sin utbildning vid detta nya universitet. Där finns 47 professorer och den totala omslutningen uppgick år 2000 till ungefär en halv miljard.

Volymen på forskningsmedel har ökat kraftigt från 1994/95. Intäkterna för forskning och forskarutbildning låg 1993/94 på 57 mkr och 1994/95 på 33 mkr. År 2000 är motsvarande siffra 118 mkr. Tillväxten härrör främst från ökade statsanslag, men även nya stiftelser och myndigheter & EU har tillfört pengar. En konsekvens av detta är att de forskarstyrda medlen faktisk ökat och att den interna andelen av forskningsmedel vuxit. Universitetet har genomgående en låg andel medel från forskningsråd. Värt att notera är att svenska företag står för en ökande volym av forskningsmedlen och att andelen var över fyra procent år 2000 (se bilaga tabell R).

## Del 4: Diskussion

Projektet har visat att befintliga statistikunderlag för forskning och forskarutbildning i Sverige innehåller fel och brister. För att kunna ge ett svar på frågan hur forskningslandskapet förändrats i Sverige och i Mälardalsregionen har det varit nödvändigt att förbättra underlaget. Projektet har arbetat med högskolornas ekonomiska redovisningar som Högskoleverket använder för den så kallade NU-databasen. Efter korrigeringar ger den en förhållandevis bra bild av de intäkter och kostnader som varit förhanden inom högskolebaserad forskning och forskarutbildning. Men denna statistik ger ingen information om vilka potentiella ekonomiska resurser som respektive högskola förfogar över. Därför går det inte med denna statistik att säga något om finansieringen varit styrande för högskolornas utveckling eller inte. Det kan nämligen vara så att högskolorna inte förmått förbruka forskningsmedel i den takt de ställts till förfogande. Detta antyds av det faktum att de nya forskningsstiftelsernas beslutade finansiering endast till hälften blir till årliga intäkter i högskolesektorn. Pengarna lagras som oförbrukade medel eller förblir kontrakterade medel som rekvireras vid senare tillfälle.

Innebörden av detta är att forskningsfinansiella strömmar har en mindre betydelse än vad som skulle kunna förmodas. Såvida finansieringsstrukturen endast genomgår marginella förändringar finns anledning förvänta sig att utförfarstrukturen (högskolan) har möjlighet att hantera utvecklingen. Det förefaller som att den svenska högskolan under 1990-talet varit framgångsrik i att parera de nya stiftelserna. Sammantaget framstår därför det svenska forskningslandskapet som förhållandevis stabilt. Detta kan vara en följd av att den statliga finansieringen lades om och ”parerade” löntagarfondsstiftelserna genom nedskärningar på NUTEK och forskningsråden samt de direkta statsanslagen. Sådan är bilden på den nationella nivån.

Detaljerade studier av universitetens och högskolornas ekonomi på nationell nivå ger en helhetsbild. Denna är inte alldeles lätt att uttyda, men det finns en rad aktuella frågor som kan besvaras. En sådan gäller hur de ökade resurserna förhåller sig till utvecklingen av volymen forskningsarbete inom UoH-sektorn i Sverige. Finns det mer eller mindre pengar per forskare eller per forskningsaktivitet år 2000 jämfört med 1994/95? Detta kan beräknas på flera olika sätt. Rektor Bo Sundqvist (2002) hävdar i en nyligen framlagd promemoria att det vid en jämförelse på basis av en universitetslektors löneutveckling under 1990-talet blivit mindre pengar per forskningsaktivitet. Den analys som presenteras i föreliggande rapport jävar detta resultat. Genom att utnyttja ett prisindex som tar hänsyn såväl till löneutvecklingen inom utbildningssektorn och som producerade årsverken framkommer att för sektorn som helhet har resurserna reallt sett ökat. Nära tre nya miljarder har tillförts universiteten och högskolorna under perioden. Om hänsyn tas till doktorandereformen och andra förändringar återstår cirka 2 miljarder som bör ha skapat utrymme för ny forskning. Faktum är att kvoten mellan forskningsintäkter och forskarårsverken är konstant.<sup>4</sup>

Det är således klart att svensk forskning under 1990-talet inte karaktäriseras av den nolltillväxt som kännetecknat många andra länder i västvärlden. Ett exempel

---

<sup>4</sup> Data från NU-databasen om den totala forskningsvolymen med avseende på fakultet/vetenskapsområde och högskola.

på den typen av diskussion är den av John Ziman utgivna volymen *Prometheus Bound* (1994) med undertiteln ”Science in a Dynamic Steady State”. Sverige uppvisar en annan bild. För vart år under den aktuella perioden sker en tillväxt av forskningsmedel.<sup>5</sup>

Finansieringssystemet har samtidigt vridits om mot mer extern och mindre forskarstyrd finansiering. Eftersom de direkta statsanslagen varit konstanta eller svagt negativa torde en annan slutsats vara att expansion endast varit möjlig för de enheter som har haft tillgång till externa medel. Stockholms universitet är ett exempel som antyder att brist på externa medel kan verka hämmande på den totala tillväxten. Linköpings universitet kan ses som exempel på att inte heller en hög extern finansiering med automatik ger en stark tillväxt.

Vad innebär det att externa medel får större betydelse? Vilka konsekvenser kan detta tänkas få? Externa medel erövrar i konkurrens och det gör att det inte finns någon på förhand given eller garanterad nivå av externa medel. Ur forskargruppers perspektiv betyder detta en osäkerhet för verksamheten. Undersökningen visar tydligt att det skett en förskjutning från anslag till bidrag i forskningsfinansieringen som helhet. Det generellt sett starka beroendet av externa medel – i jämförelse med andra nordiska länder, se Svedberg & Sandström (2000) – är inte jämnt fördelat inom högskolan. Vissa forskargrupper, särskilt de expansiva grupperna, har sannolikt mycket höga andelar extern finansiering och lever därför under villkor som kanske inte alltid är gynnsamma för forskningens långsiktighet. De kan också ha svårt att erbjuda medarbetarna goda anställningsvillkor.

Det faktum att publiceringar och finansiering inte uppvisar något samband gör det angeläget att diskutera om resursfördelningssystemet är trögare än vad som är rimligt för forskningsmedel som skall användas för olika typer av prioriteringar. Den kanske viktigaste frågan gäller hur den statliga myndighetsorganisationen bör se ut och styrningen av forskningen bör organiseras för att ta tillvara den kreativitet och dynamik som finns i systemet. Är allokeringarna av forskningsmedel via av svenska forskningsfinansiärer effektiv? Behövs en strukturrationalisering à la Rehn-Meidner som ger incitament för forskare att söka sig till de enheter som är expansiva? Är det kanske dags för en mer djupgående debatt om högskoleforskningens strukturella problem snarare än dess finansiella problem? Kan sektorn erbjuda attraktiva tjänster inom de expansiva forskningsområdena? Ges forskningsledarna rimliga arbetsvillkor och möjligheter att styra forskningen mot de bästa områdena?

En studie av det här slaget genererar många sådana frågor. Merparten av dessa går dock långt utanför ramen för detta uppdrag. Fortsatta studier kan ge svar på dessa frågor. Låt oss i den fortsatta avslutningen sammanfattande diskutera några av de empiriska resultaten.

En iakttagelse är att Stockholmsregionen fortsatt har en accentuerad attraktionskraft på de externa forskningsfinansiärerna under perioden. Expansionen vid storstadsuniversiteten KI och KTH sker på alla externa finansiella ”fronter” och kan självfallet ha många olikartade orsaker som inte

---

<sup>5</sup> Det bör framhållas att det i analysen inte varit möjligt att undersöka om forskningen tenderar att gå i riktning mot mer kostnadskrävande verksamheter. Eftersom viss forskning kräver en allt dyrare apparatur är det möjligt att forskningsmedlen urholkas.

kunnat utforskas här. Regionens stora ökning i forskningsintäkter faller till stor del på de medel som gått till KI, KTH eller Stockholms universitet. Trots stora regionala satsningar utanför Stockholmsområdet har övriga Mälardalsregionen utvecklats relativt svagt.

I debatten om forskningsfinansiering har förutom direkta statsanslag även forskningsrådsmedel tilldelats en stor betydelse. Räknet i fasta priser har dessa medel kontinuerligt minskat under perioden för hela Sverige. Men utvecklingen är annorlunda för storstadsuniversiteten i Stockholm, och då särskilt för KI och KTH. Dessa universitet har trots en allmänt negativ trend lyckats attrahera även denna typ av bidragsmedel. Vetenskapligt erkännande riktas således regelmässigt till forskarna i Stockholm. Man har inte bara lyckats formulera de mest intressanta forskningsprojekten utan man har också de bästa meriterna.

En stark indikator på stora ekonomiska förändringar för forskningen är andelen och volymen medel från företag. Om denna volym och andel ökar kan det vara tecken på förskjutningar i det formella inflytandet över forskningsmedel, eller ökad samverkan med minskat avstånd mellan de olika aktörerna universitet och företag. Våra data på nationellt plan avslöjar dock att detta inte är fallet. Visst sker det en viss volymökning av både bidrag från företag och uppdragsforskning för företags räkning, men ökningarna är små och andelsmässigt förändras inte läget nämnvärt. Fortfarande finansierar företag FoU inom sina egna organisationer och i huvudsak är det den offentliga sektorn (inklusive nya stiftelser) som finansierar FoU inom högskolor och universitet.

Situationen för forskning är markant skild för högskolor å ena sidan och universitet å den andra. Vetenskapsområdesanslaget utgör en grundfinansiering och trygghet för universiteten som de mindre högskolorna saknar. Visserligen får man anslag för att bedriva forskning som kan anses vara jämförbart med vetenskapsområdesanslaget, men nivån är avsevärt lägre. Strategierna för att finansiera forskning är därmed annorlunda. Uppdragsforskning har varit ett sätt att få in medel, ett exempel är dåvarande Örebro högskola som 1993/94 bokförde nästan 60 procent av sin forskning som uppdragsforskning. Södertörns högskola har istället för uppdragsforskning blivit beroende av en specifik forskningsstiftelse, Östersjöstiftelsen. Mälardalens högskola har spritt ut sin portfölj av intäkter på flera kategorier av finansiärer. Myndigheter och EU står för en stor del av intäkterna och medel från stiftelser fått ökad betydelse. I princip alla stiftelseintäkter kommer från KK-stiftelsen, och ett typiskt drag hos dessa små högskolor är att medel från specifika finansiärer får stor betydelse. Det är inte bara storleken som avgör enskilda finansiärs betydelse – intäkterna skulle kunna vara betydligt mer diversifierade än vad som är fallet.

\*

Tack till Anna Widenfalk vid Nationalräkenskaperna, Ulf Heyman vid Vetenskapsrådet, Onni Tengner och Gerd Lindau vid Högskoleverket, Peter Skatt m. fl. vid SCB, Dan Andersson och Stina Gerdes vid Utbildningsdepartementet, Malin Lewin och Maria Olsson vid Ekonomistyrningsverket, vars insikter om högskolornas ekonomi och ekonomisystem varit till stor hjälp.

# Referenser

- Beckman, J., 2002 Ekologins ekologi. En studie av ekologisk forskning vid Stockholms universitet under 1990-talet med fokus på Zoologiska institutionen. Syster opubl. Manus under utg.
- Bergström, H., 2001a ”Prekärt för svensk grundforskning.” K 2001-08-29.
- Bergström, H., 2001b ”Sverige prioriterar medicinsk forskning – svar”. *Dagens Nyheter* 2001-09-26.
- Braun, D., 1998 ”The role of funding agencies in the cognitive development of science”. *Research Policy* 27: 807-821.
- Ds 1999: 68 Att finansiera forskning och utveckling – rapport från Arbetsgruppen för fortsatt beredning myndighetsstruktur för forskningsfinansiering.
- Enkvist, Y., 2002 Ekonomichef vid Karolinska Institutet. Muntlig Källa.
- Etzkowitz, H., 2002 The Triple Helix of University-Industry-Government: Implications for Policy and Evaluation. SISTER Working Paper 2002:11 [www.sister.nu]
- Filipsson-Heldén, L., Linder, S., 2001. Kunskap i samverkan – mötet mellan högskola och småföretag. Företagarnas riksorganisation.
- Fröjd-Andersson, I., 2002 FoU-kansliet, Hälso- och sjukvårdsnämndens stab, Stockholms läns landsting. Muntlig källa.
- Geuna, A., 1999 *The Economics of Knowledge Production. Funding and the Structure of University Research*. Cheltenham: Edward Elgar Publishing.
- Geuna, A., 2001. “The Changing Rationale for European University Research Funding: Are there Negative Unintended Consequences?” *Journal of Economic Issues*. Vol XXXV. No. 3 pp. 607-631.
- Gibbons, M., et al 1994. The new production of Knowledge: the dynamics of science and research in contemporary societies. London: Sage Publications.
- Godin, B., 1999. ”The Impact of Collaborative Research on Scientific Production. *Research File* Vol. 3 No. 3.
- Heyman, U., 2001 Forskningsstatistiken – några slutsatser och förslag till utveckling. Arbetspapper. Vetenskapsrådet: Avdelningen för statistik och analys.
- Heyman, U.,, 2002 Utredare vid Vetenskapsrådet. Datafiler med BNP-deflator och olika index.
- Hällsten, M. & Sandström U. (2002) ”Högskoleforskningens nya miljarder”, *Det nya forskningslandskapet: Perspektiv på vetenskap och politik*, (red.) U. Sandström. Nora: Nya Doxa/SISTER skrifter nr 5, s. 79-107, 269-278.
- Högskoleverket och Riksrevisionsverket, 1996. ”Redovisning vid universitet och högskolor: rapport till regeringen”. Högskoleverkets rapportserie 1996:27 R/RRV 1996: 59.
- Högskoleverket, 1998. ”Vetenskapsområden: bedömning av tre högskolor”. Högskoleverkets rapportserie 1998: 27 R.
- Högskoleverket, 2001a. NU-databasen, <http://nu.hsv.se>.
- Högskoleverket, 2001b. PM – Ökning av resurserna för forskning och utveckling vid universitet och högskolor. <http://nu.hsv.se/analyser/Pmfoufinans.pdf>. 2001-11-12.
- Högskoleverket, 2001c. Möte med Gerd Lindau och Onni Tengner, avdelningen för Statistik och analys. 2001-11-01.
- Högskoleverket, 2001d. Ekonomiska mallar för datainsamling till NU-databasen 1993/94 –2000.
- Jonsson, P., Sörlin, S., 2002. ”Extern finansiering: Exemplet SLU”, ” *Det nya forskningslandskapet: Perspektiv på vetenskap och politik*, (red.) Sandström, U., Nora: Nya Doxa/SISTER skrifter nr 5, s. 109-132.
- KVA 2001 *Stiftelsen för forskning inom områden till Östersjöregionen och Östeuropa (Östersjöstiftelsen): En granskning av verksamheten 1994 – juni 2001*. Stockholm: Kungl. Vetenskapsakademien.
- Laredo, P., Sandström, U., et al. 1999 *The development of a reproducible method for the characterization of a large set of research collectives, Changing structure, organisation and nature of public sector research*. Armines/CSI.

- Lewin, M., 2002. Utredare vid ekonomistyrningsverket (ESV). Muntlig källa.
- Lundgren, O., Hansson, G., Stendahl, O., 2001 "Politisk taktik stryper biomedicinen". *Dagens Nyheter*, 2001-09-09.
- Nationalräkenskaperna, 2002. Implicitprisindex för "konsumtion inom ändamålet utbildning och universitetsforskning inom sektor staten". SCB/Nationalräkenskaperna.
- NSF 2001. Federal obligations for research and development, by performer: fiscal years 1951-2001. The division of Science Resources statistics. <http://www.nsf.gov/sbe/srs/nsf01334/tables/hist8.xls> 2001-11-26.
- OECD, 2000 *Science, Technology and Industry Outlook – Science and Innovation*. OECD.
- OECD, 2001 "Trends and changes of R&D funding and performance". Ad hoc working group Steering and funding of research institutions. OECD.
- Ohlsson, R., 2001 Kemiska sektionen vid Stockholms universitet. SISTER Intern arbetsrapport.
- Omling, P., 2001 "Bäst i världen eller sämst i Europa". Vetenskapsrådet. [www.vr.se](http://www.vr.se) 2001-11-22.
- Persson, B., 2001 K. SISTER Skrifter nr 2. Stockholm: SISTER.
- Persson, B., Sandström, U., 1999 "Forskargruppernas villkor – en fallstudie", *Forskningspolitisk Inblick*, U. Sandström (red.). Linköping: Linköpings universitet.
- Persson, O., 2000 Studying National Innovation Systems Using Papers and Patents – Methods and Examples. Umeå: Inforsk, Department of Sociology, Umeå University.
- Persson, O., 2002a "Svensk forskning på publiceringsmarknaden", *Det nya forskningslandskapet: Perspektiv på vetenskap och politik*, (red.) U. Sandström. Nora: Nya Doxa/SISTER skrifter nr 5, s. 135-144
- Persson, O., 2002b Datafil med uppgifter om olika universitets publiceringar. 2002-02-18.
- Reitberger, G., 2000. Perspektiv på SU:s forskningsarbete och forskningsfinansiering, baserad på data från SCB:s FoU-undersökning. Täby: Regionova.
- Riksdagen, 2002. Debatt och Beslut: Motioner. <http://www.riksdagen.se/debatt/motioner/index.asp>, 2002-02-18.
- RRV 1996a Uppföljning av utvecklingen av resultatredovisning och ekonomistyrning vid universitet och högskolor. RRV 1996: 46, <http://www.rrv.se/publikationer/archive/PDF-Files/9646PDF.pdf>, 2002-02-19.
- RRV 1996b Redovisning vid universitet och högskolor. Rapport till regeringen. [Även i Högskoleverkets rapportserie som 1996:27 R]
- Sandström, U., 1997. *Forskningsstyrning och anslagspolitik – studier i FoU-handläggning*. BVN-rapport 1996:2. Stockholm: Byggforskningsrådet.
- Sandström, U., (1999). "Ingemar Lundström – långsiktig forskning är hotad" i Sandström, U., (red.). *Forskningspolitisk Inblick*. Linköping: Linköpings universitet.
- Sandström, U., 2000 "Forskningspolitikens blinda fläck", *Universitetets värden. Bidrag till den forskningspolitiska debatten*. (Red.) M. Fridlund, M. & U. Sandström. Stockholm: SNS förlag, s. 106-130.
- Sandström, U., 2002. Forskningsråden. Studier i kollegial forskningsstyrning. SISTER Skrifter nr 7. (under utg.).
- Sandström, U., 2002a "Forskningslandskapets paradoxer", *Det nya forskningslandskapet: Perspektiv på vetenskap och politik*, (red.) U. Sandström. Nora: Nya Doxa/SISTER skrifter nr 5, s. 9-27.
- SCB 2002. FoU inom företag. Årsverken och utgifter för FoU efter region. Vartannat år 1997-1999. Databas på [www.scb.se](http://www.scb.se). 2002-03-27.
- SCB, 1999 Pressmeddelande 1999:138. <http://www.scb.se/press/press99/p138.htm>. 2001-11-21.
- SCB, 2001a "Forskning och utveckling i Sverige 1999". Statistiska meddelanden – UF 16 SM 0101. <http://www.scb.se/sm/UF16SM0101.pdf>. 2001-11-21.
- SCB, 2001b "Forskning och utveckling inom universitets och högskolesektorn 1999". Statistiska meddelanden – UF 13 SM 0001. <http://www.scb.se/sm/UF13SM0001.pdf>, 2001-11-22.
- SSF, 2001 Årsredovisning 2000. Stiftelsen för strategisk forskning. <http://www.stratresearch.se/>, 2002-02-12.
- Stockholms universitet 2002. Förslag till Handlingsplan för forskning. <http://www.su.se/forandring/pdf/forskning.pdf>, 2002-03-25.
- Stockholms universitet, 2001 Förslag till åtgärder för att öka de externa forskningsintäkterna. <http://www.su.se/forandring/pdf/resurs.pdf>, 2001-11-13.

- SULF, 2001. Ytterligare resurser till all grundutbildning i högskolan är nödvändigt för att säkra kvaliteten. Uppvaktning hos Utbildningsutskottet den 25 oktober 2001.
- Sundqvist, B., 2002. Högre utbildning och forskning under det senaste decenniet - en statistisk översikt. SUHF/Uppsala universitet.
- Svedberg, Björn & Sandström Ulf 2000 "Universitetet och forskningen – en problemdiskussion", *Universitetets värden: Bidrag till den forskningspolitiska debatten*, M. Fridlund & U. Sandström red. Stockholm: SNS förlag, s. 67-92
- Södertörns högskola, 2002. Södertörns högskola ansöker om att bli universitet. Pressmeddelande 2002-03-05. <http://www.sh.se/nyheter/pressmed020305.html>, 2002-03-21.
- Sörlin, S., & Törnqvist, G., 2000 *Kunskap för välstånd: Universiteten och omvandlingen av Sverige*. Stockholm: SNS Förlag.
- Sörlin, S., & Törnqvist, G., 2000a "Sluta straffa forskning i Stockholm!", *Dagens Nyheter* 2000-04-05.
- Uppsala universitet, 2001. The SAUNA Program. <http://info.uu.se/sauna.nsf/>, 2001-11-22.
- Uppsala universitet, 2002. Årsredovisning 2001.
- Utbildningsdepartementet, 2001. Datafil med statsbudgetanalys korrigerad i samråd med SCB och Vetenskapsrådet.
- Vetenskapsrådet, 2002. OH-presentation, forskningsfinansiering. <http://www.vr.se> 2002-04-03.
- Ziman, J., 1994 *Prometheus Bound: Science in a Dynamic Steady State*. Cambridge: Cambridge University Press.
- Östros, T., (2001). "Sverige prioriterar medicinsk forskning". *Dagens Nyheter* 2001-09-26.

# Tabellbilaga med grunddata per lärosäte

## PM 8:2002 Det förändrade forskningslandskapet

Tabellbilaga A: UoH-sektorn i Sverige.

UoH i Sverige	2000	1999	1998	1997	1994/95	1993/94
Index	0,8504	0,8919	0,9129	0,9507	0,9879	1,0000
Statsanslag	7 591 843	7 696 841	7 770 819	7 650 341	7 672 928	7 790 911
Råd	1 298 677	1 388 220	1 438 929	1 323 788	1 663 688	1 496 082
Nya stiftelser	965 415	842 111	674 127	374 080	0	0
Stiftelser	1 440 293	1 577 313	1 331 798	1 231 001	746 147	730 124
Myndigheter & EU	2 533 704	2 572 377	2 433 982	2 627 509	1 914 876	1 911 796
Uppdrag	1 015 393	844 219	708 587	740 566	611 806	660 171
Övrigt	1 350 692	993 754	1 079 690	962 623	878 417	1 012 774
Summa	16 196 018	15 914 835	15 437 932	14 909 908	13 487 862	13 601 859
Fördelning	2000	1999	1998	1997	94/95	93/94
Statsanslag	46,9	48,4	50,3	51,3	56,9	57,3
Råd	8,0	8,7	9,3	8,9	12,3	11,0
Nya stiftelser	6,0	5,3	4,4	2,5	-	-
Stiftelser	8,9	9,9	8,6	8,3	5,5	5,4
Myndigheter & EU	15,6	16,2	15,8	17,6	14,2	14,1
Uppdrag	6,3	5,3	4,6	5,0	4,5	4,9
Övrigt	8,3	6,2	7,0	6,5	6,5	7,4
Summa	100,0	100,0	100,0	100,0	100,0	100,0
Tillväxtfaktor	2000	1999	1998	1997	94/95	93/94
Statsanslag	0,99	1,00	1,01	1,00	1,00	1,02
Råd	0,78	0,83	0,86	0,80	1,00	0,90
Nya stiftelser	2,58	2,25	1,80	1,00	-	-
Stiftelser	1,93	2,11	1,78	1,65	1,00	0,98
Myndigheter & EU	1,32	1,34	1,27	1,37	1,00	1,00
Uppdrag	1,66	1,38	1,16	1,21	1,00	1,08
Övrigt	1,54	1,13	1,23	1,10	1,00	1,15
Total utveckling	1,20	1,18	1,14	1,11	1,00	1,01
Ext-Int %	2000	1999	1998	1997	94/95	93/94
Interna	46,9	48,4	50,3	51,3	56,9	57,3
Externa	53,1	51,6	49,7	48,7	43,1	42,7
Summa	100,0	100,0	100,0	100,0	100,0	100,0
Styrning %	2000	1999	1998	1997	94/95	93/94
Forskarstyrda	54,9	57,1	59,7	60,2	69,2	68,3
Ej forskarstyrda	45,1	42,9	40,3	39,8	30,8	31,7
Summa	100,0	100,0	100,0	100,0	100,0	100,0
ökning från 94/95	2 708 155					
Svenska företag	2000	1999	1998	1997	94/95	93/94
Tkr	671 417	556 570	698 010	716 486	620 860	550 869
tillväxt	1,08	0,90	1,12	1,15	1,00	0,89
andel i procent	4,15	3,50	4,52	4,81	4,60	4,05
Utländska företag	2000	1999	1998	1997	94/95	93/94
Tkr	187 264	185 853	162 977	195 861	125 725	73 287
tillväxt	1,49	1,48	1,30	1,56	1,00	0,58
andel i procent	1,16	1,17	1,06	1,31	0,93	0,54
Utländska stiftelser	2000	1999	1998	1997	94/95	93/94
Tkr	146 713	142 174	129 518	68 497	96 065	119 758
tillväxt	1,53	1,48	1,35	0,71	1,00	1,25
andel i procent	0,91	0,89	0,84	0,46	0,71	0,88

PM 8:2002 Det förändrade forskningslandskapet

Tabellbilaga B: Mälardalsregionen.

Mälardalsregionen	2000	1999	1998	1997	1994/1995	1993/1994
Index	0,850401	0,891901	0,912861	0,950744	0,987947	1
Statsanslag	3 717 314	3 781 970	3 828 243	3 829 072	3 799 405	3 940 317
Råd	654 591	697 454	688 573	638 410	816 331	767 688
Nya stiftelser	449 349	415 980	338 076	170 896	0	0
Stiftelser	632 722	653 682	650 444	571 921	422 587	368 695
Myndigheter & EU	1 235 756	1 254 220	1 209 033	1 304 354	987 104	1 027 026
Uppdrag	493 234	436 625	338 581	270 390	283 298	342 273
Övrigt	708 241	603 574	589 512	463 664	454 162	503 652
Summa	7 891 207	7 843 505	7 642 462	7 248 707	6 762 887	6 949 652

Fördelning %	2000	1999	1998	1997	94/95	93/94
Statsanslag	47,1	48,2	50,1	52,8	56,2	56,7
Råd	8,3	8,9	9,0	8,8	12,1	11,0
Nya stiftelser	5,7	5,3	4,4	2,4		
Stiftelser	8,0	8,3	8,5	7,9	6,2	5,3
Myndigheter & EU	15,7	16,0	15,8	18,0	14,6	14,8
Uppdrag	6,3	5,6	4,4	3,7	4,2	4,9
Övrigt	9,0	7,7	7,7	6,4	6,7	7,2
Summa	100,0	100,0	100,0	100,0	100,0	100,0

Tillväxtfaktor	2000	1999	1998	1997	94/95	93/94
Statsanslag	0,98	1,00	1,01	1,01	1,00	1,04
Råd	0,80	0,85	0,84	0,78	1,00	0,94
Nya stiftelser	2,63	2,43	1,98	1,00	*	*
Stiftelser	1,50	1,55	1,54	1,35	1,00	0,87
Myndigheter & EU	1,25	1,27	1,22	1,32	1,00	1,04
Uppdrag	1,82	1,61	1,25	1,00	-	-
Övrigt	1,56	1,33	1,30	1,02	1,00	1,11
Total	1,17	1,16	1,13	1,07	1,00	1,03

Ext-Int %	2000	1999	1998	1997	94/95	93/94
Interna	47,1	48,2	50,1	52,8	56,2	56,7
Externa	52,9	51,8	49,9	47,2	43,8	43,3
Summa	100,0	100,0	100,0	100,0	100,0	100,0

Styrning %	2000	1999	1998	1997	94/95	93/94
Forskarstyrda	55,4	57,1	59,1	61,6	68,3	67,7
Ej forskarstyrda	44,6	42,9	40,9	38,4	31,7	32,3
Summa	100,0	100,0	100,0	100,0	100,0	100,0

ökning sedan 94/95 1 128 320

Svenska företag

Tkr	352 141	310 613	303 944	306 587	259 709	265 019
tillväxt	1,36	1,20	1,17	1,18	1,00	1,02
andel i procent	4,46	3,96	3,98	4,23	3,84	3,81

Utländska företag

Tkr	110 181	109 857	93 743	115 922	37 790	39 330
tillväxt	2,92	2,91	2,48	3,07	1,00	1,04
andel i procent	1,40	1,40	1,23	1,60	0,56	0,57

Utländska stiftelser

Tkr	100 150	85 113	88 631	23 643	73 158	68 033
tillväxt	1,37	1,16	1,21	0,32	1,00	0,93
andel i procent	1,27	1,09	1,16	0,33	1,08	0,98

## Tabellbilaga C: Mälardalens högskola.

Mälardalen	2000	1999	1998	1997	94/95	93/94
<b>Index</b>	<b>0,850401</b>	<b>0,89190092</b>	<b>0,91286059</b>	<b>0,95074431</b>	<b>0,98794705</b>	<b>1</b>
Statsanslag	19 208	19 027	19 363	17 110	8 131	5 017
Råd	1 190	603	726	1 727	1 758	1 552
Forskningsstiftelser	15 967	8 659	3 811	343	0	0
Sv. stiftelser	2 265	1 102	17	510	197	186
Myndigheter & EU	13 635	13 393	10 332	10 751	3 303	4 264
Uppdrag	3 666	3 278	0	10 172	2 441	7 188
Övrigt	871	1 130	17	0	0	35
<b>Summa</b>	<b>56 802</b>	<b>47 191</b>	<b>34 266</b>	<b>40 612</b>	<b>15 829</b>	<b>18 242</b>
<b>Fördelning</b>	<b>2000</b>	<b>1999</b>	<b>1998</b>	<b>1997</b>	<b>94/95</b>	<b>93/94</b>
Fakultet	33,8	40,3	56,5	42,1	51,4	27,5
Råd	2,1	1,3	2,1	4,3	11,1	8,5
Forskningsstiftelser	28,1	18,3	11,1	0,8	0,0	0,0
Sv. stiftelser	4,0	2,3	0,1	1,3	1,2	1,0
Myndigheter & EU	24,0	28,4	30,2	26,5	20,9	23,4
Uppdrag	6,5	6,9	0,0	25,0	15,4	39,4
Övrigt	1,5	2,4	0,1	0,0	0,0	0,2
<b>Summa</b>	<b>100,0</b>	<b>100,0</b>	<b>100,0</b>	<b>100,0</b>	<b>100,0</b>	<b>100,0</b>
<b>Tillväxtfaktorer</b>	<b>2000</b>	<b>1999</b>	<b>1998</b>	<b>1997</b>	<b>94/95</b>	<b>93/94</b>
Fakultet	2,36	2,34	2,38	2,10	1,00	0,62
Råd	0,68	0,34	0,41	0,98	1,00	0,88
Forskningsstiftelser	4,19	2,27	1,00	0,09	-	-
Sv. stiftelser	2,05	1,00	-	-	-	-
Myndigheter & EU	4,13	4,06	3,13	3,26	1,00	1,29
Uppdrag	1,50	1,34	0,00	4,17	1,00	2,94
Övrigt	*	*	*	*	*	*
<b>Totalt</b>	<b>3,59</b>	<b>2,98</b>	<b>2,16</b>	<b>2,57</b>	<b>1,00</b>	<b>1,15</b>
<b>Ext-Int %</b>	<b>2000</b>	<b>1999</b>	<b>1998</b>	<b>1997</b>	<b>94/95</b>	<b>93/94</b>
Interna	33,8	40,3	56,5	42,1	51,4	27,5
Externa	66,2	59,7	43,5	57,9	48,6	72,5
<b>Summa</b>	<b>100,0</b>	<b>100,0</b>	<b>100,0</b>	<b>100,0</b>	<b>100,0</b>	<b>100,0</b>
<b>Styrning %</b>	<b>2000</b>	<b>1999</b>	<b>1998</b>	<b>1997</b>	<b>94/95</b>	<b>93/94</b>
Forskarstyrda	35,9	41,6	58,6	46,4	62,5	36,0
Ej forskarstyrda	64,1	58,4	41,4	53,6	37,5	64,0
<b>Summa</b>	<b>100,0</b>	<b>100,0</b>	<b>100,0</b>	<b>100,0</b>	<b>100,0</b>	<b>100,0</b>
Öknings från 94/95	40 973					
<b>Svenska företag</b>						
Tkr	2 853	2 722	17	1 124	312	3 184
tillväxt	9,14	8,72	0,06	3,60	1,00	10,20
andel i procent	5,02	5,77	0,05	2,77	1,97	17,45
<b>Utländska företag</b>						
Tkr	0	0	0	0	0	0
tillväxt	*	*	*	*	*	*
andel i procent	*	*	*	*	*	*
<b>Utländska stiftelser</b>						
Tkr	0	0	0	142	124	0
tillväxt	*	*	*	*	*	*
andel i procent	0,00	0,00	0,00	0,35	0,79	0,00

PM 8:2002 Det förändrade forskningslandskapet

Tabellbilaga D: Stockholms universitet.

SU	2000	1999	1998	1997	94/95	93/94
Index	0,850401336	0,891900921	0,912860593	0,950744307	0,987947046	1
Statsanslag	671 609	685 832	718 382	716 334	726 036	733 899
Råd	132 645	135 809	138 578	144 739	167 944	137 760
Nya stiftelser	23 281	15 450	11 609	6 244	0	0
Stiftelser	22 842	35 422	40 041	41 418	33 820	47 264
Myndigheter & EU	202 569	188 305	192 070	149 875	130 369	136 234
Uppdrag	45 056	34 213	39 094	44 916	24 879	33 751
Övrigt	49 995	51 638	48 883	43 217	13 716	15 464
Summa	1 147 997	1 146 669	1 188 657	1 146 743	1 096 764	1 104 372
Fördelning	2000	1999	1998	1997	94/95	93/94
Statsanslag	58,5	59,8	60,4	62,5	66,2	66,5
Råd	11,6	11,8	11,7	12,6	15,3	12,5
Nya stiftelser	2,0	1,3	1,0	0,5	-	-
Stiftelser	2,0	3,1	3,4	3,6	3,1	4,3
Myndigheter & EU	17,6	16,4	16,2	13,1	11,9	12,3
Uppdrag	3,9	3,0	3,3	3,9	2,3	3,1
Övrigt	4,4	4,5	4,1	3,8	1,3	1,4
Summa	100,0	100,0	100,0	100,0	100,0	100,0
Tillväxtfaktorer	2000	1999	1998	1997	94/95	93/94
Statsanslag	0,93	0,94	0,99	0,99	1,00	1,01
Råd	0,79	0,81	0,83	0,86	1,00	0,82
Nya stiftelser	3,73	2,47	1,86	1,00	-	-
Stiftelser	0,68	1,05	1,18	1,22	1,00	1,40
Myndigheter & EU	1,55	1,44	1,47	1,15	1,00	1,04
Uppdrag	1,81	1,38	1,57	1,81	1,00	1,36
Övrigt	3,65	3,76	3,56	3,15	1,00	1,13
Total	1,05	1,05	1,08	1,05	1,00	1,01
Ext-Int %	2000	1999	1998	1997	94/95	93/94
Interna	58,5	59,8	60,4	62,5	66,2	66,5
Externa	41,5	40,2	39,6	37,5	33,8	33,5
Summa	100,0	100,0	100,0	100,0	100,0	100,0
Styrning %	2000	1999	1998	1997	94/95	93/94
Forskarstyrda	70,1	71,7	72,1	75,1	81,5	78,9
Ej forskarstyrda	29,9	28,3	27,9	24,9	18,5	21,1
Summa	100,0	100,0	100,0	100,0	100,0	100,0
Ökning sedan 94/95	51 233					
Svenska företag						
Tkr	11 829	14 479	18 595	10 149	11 830	16 738
tillväxt	1,00	1,22	1,57	0,86	1,00	1,41
andel i procent	1,03	1,26	1,56	0,89	1,08	1,52
Utländska företag						
Tkr	3 993	5 032	0	3 981	0	0
tillväxt	*	*	*	*	*	*
andel i procent	0,35	0,44	0,00	0,35	0,00	0,00
Utländska stiftelser						
Tkr	5 608	4 586	8 248	2 683	9 191	9 600
tillväxt	0,61	0,50	0,90	0,29	1,00	1,04
andel i procent	0,49	0,40	0,69	0,23	0,84	0,87

## Tabellbilaga E: Uppsala universitet.

Uppsala	2000	1999	1998	1997	94/95	93/94
Index	0,850401	0,891901	0,912861	0,950744	0,987947	1
Statsanslag	966 433	1 034 022	1 036 749	1 054 333	1 029 782	1 113 805
Råd	201 755	225 025	230 283	240 748	236 728	204 062
Nya stiftelser	92 439	114 962	87 737	50 917	0	0
Stiftelser	171 719	167 912	146 353	153 476	111 916	112 111
Myndigheter & EU	200 919	214 274	214 289	230 039	231 035	225 900
Uppdrag	133 658	112 681	82 100	51 001	31 106	30 790
Övrigt	104 396	77 980	94 485	81 773	124 964	71 118
Summa	1 871 320	1 946 855	1 891 996	1 862 287	1 765 531	1 757 786

Fördelning	2000	1999	1998	1997	94/95	93/94
Statsanslag	51,6	53,1	54,8	56,6	58,3	63,4
Råd	10,8	11,6	12,2	12,9	13,4	11,6
Nya stiftelser	4,9	5,9	4,6	2,7	0,0	0,0
Stiftelser	9,2	8,6	7,7	8,2	6,3	6,4
Myndigheter & EU	10,7	11,0	11,3	12,4	13,1	12,9
Uppdrag	7,1	5,8	4,3	2,7	1,8	1,8
Övrigt	5,6	4,0	5,0	4,4	7,1	4,0
Summa	100,0	100,0	100,0	100,0	100,0	100,0

Tillväxtfaktorer	2000	1999	1998	1997	94/95	93/94
Statsanslag	0,94	1,00	1,01	1,02	1,00	1,08
Råd	0,85	0,95	0,97	1,02	1,00	0,86
Nya stiftelser	1,82	2,26	1,72	1,00	-	-
Stiftelser	1,53	1,50	1,31	1,37	1,00	1,00
Myndigheter & EU	0,87	0,93	0,93	1,00	1,00	0,98
Uppdrag	4,30	3,62	2,64	1,64	1,00	0,99
Övrigt	0,84	0,62	0,76	0,65	1,00	0,57
Total	1,06	1,10	1,07	1,05	1,00	1,00

Ext-Int %	2000	1999	1998	1997	94/95	93/94
Interna	51,6	53,1	54,8	56,6	58,3	63,4
Externa	48,4	46,9	45,2	43,4	41,7	36,6
Summa	100,0	100,0	100,0	100,0	100,0	100,0

Styrning %	2000	1999	1998	1997	94/95	93/94
Forskarstyrda	62,4	64,7	67,0	69,5	71,7	75,0
Ej forskarstyrda	37,6	35,3	33,0	30,5	28,3	25,0
Summa	100,0	100,0	100,0	100,0	100,0	100,0

Ökning sedan 94/95 105 789

## Svenska företag

Tkr	70 145	76 854	58 352	56 976	59 995	51 641
tillväxt	1,17	1,28	0,97	0,95	1,00	0,86
andel i procent	3,75	3,95	3,08	3,06	3,40	2,94

## Utländska företag

Tkr	0	0	16 328	42 453	13 071	17 845
tillväxt	0,00	0,00	1,25	3,25	1,00	1,37
andel i procent	0,00	0,00	0,86	2,28	0,74	1,02

## Utländska stiftelser

Tkr	33 660	40 837	27 868	2 180	25 093	18 545
tillväxt	1,34	1,63	1,11	0,09	1,00	0,74
andel i procent	1,80	2,10	1,47	0,12	1,42	1,06

Tabellbilaga F: Handelshögskolan i Stockholm.

Handelshögskolan i Sthlm	2000	1999	1998	1997	1994/1995	1993/1994
Index	0,85040134	0,8919009	0,9128606	0,9507443	0,987947	1
Statsanslag	23 508	23 269	24 188	23 835	24 136	20 882
Råd	2 976	17 245	7 170	19 794	14 755	10 130
Nya stiftelser	162	37	1 338	0	0	0
Stiftelser	10 942	7 027	12 481	7 702	13 063	9 759
Myndigheter & EU	12 517	8 327	9 375	8 954	7 489	12 074
Uppdrag	3 084	4 501	3 353	6 257	1 788	2 320
Övrigt	23 598	21 811	27 901	40 281	35 319	10 421
Summa	76 789	82 218	85 805	106 824	96 549	65 586
Fördelning %	2000	1999	1998	1997	94/95	93/94
Statsanslag	30,6	28,3	28,2	22,3	25,0	31,8
Råd	3,9	21,0	8,4	18,5	15,3	15,4
Nya stiftelser	0,2	0,0	1,6	0,0	-	-
Stiftelser	14,2	8,5	14,5	7,2	13,5	14,9
Myndigheter & EU	16,3	10,1	10,9	8,4	7,8	18,4
Uppdrag	4,0	5,5	3,9	5,9	1,9	3,5
Övrigt	30,7	26,5	32,5	37,7	36,6	15,9
Summa	100,0	100,0	100,0	100,0	100,0	100,0
Tillväxtfaktor	2000	1999	1998	1997	94/95	93/94
Statsanslag	0,97	0,96	1,00	0,99	1,00	0,87
Råd	0,20	1,17	0,49	1,34	1,00	0,69
Nya stiftelser	*	*	*	*	*	*
Stiftelser	0,84	0,54	0,96	0,59	1,00	0,75
Myndigheter & EU	1,67	1,11	1,25	1,20	1,00	1,61
Uppdrag	1,72	2,52	1,88	3,50	1,00	1,30
Övrigt	0,67	0,62	0,79	1,14	1,00	0,30
Total	0,80	0,85	0,89	1,11	1,00	0,68
Ext-Int %	2000	1999	1998	1997	94/95	93/94
Interna	30,6	28,3	28,2	22,3	25,0	31,8
Externa	69,4	71,7	71,8	77,7	75,0	68,2
Summa	100,0	100,0	100,0	100,0	100,0	100,0
Styrning %	2000	1999	1998	1997	94/95	93/94
Forskarstyrda	34,5	49,3	36,5	40,8	40,3	47,3
Ej forskarstyrda	65,5	50,7	63,5	59,2	59,7	52,7
Summa	100,0	100,0	100,0	100,0	100,0	100,0
Ökning sedan 94/95	-19 760					
Svenska företag						
Tkr	11 189	10 345	13 108	33 120	25 334	12 177
tillväxt	0,44	0,41	0,52	1,31	1,00	0,48
andel i procent	14,57	12,58	15,28	31,00	26,24	18,57
Utländska företag						
Tkr	0	0	0	0	0	0
tillväxt	*	*	*	*	*	*
andel i procent	0,00	0,00	0,00	0,00	0,00	0,00
Utländska stiftelser						
Tkr	0	785	328	766	0	564
tillväxt	*	*	*	*	*	*
andel i procent	0,00	0,95	0,38	0,72	0,00	0,86

## Tabellbilaga G: Göteborgs universitet.

Göteborgs universitet	2000	1999	1998	1997	1994/1995	1993/1994
Index	0,8504013	0,891901	0,912861	0,9507443	0,987947	1
Statsanslag	903 079	906 809	970 884	950 652	1 025 988	1 033 552
Råd	116 454	140 142	151 539	135 844	169 573	153 935
Nya stiftelser	48 767	54 532	34 786	32 738	0	0
Stiftelser	206 087	187 960	183 969	196 906	113 133	143 381
Myndigheter & EU	201 844	205 768	199 930	195 379	85 413	127 324
Uppdrag	109 295	57 896	55 328	134 522	90 098	32 846
Övrigt	132 147	78 836	63 828	52 030	94 197	78 036
Summa	1 717 675	1 631 942	1 660 263	1 698 071	1 578 402	1 569 074
Fördelning %	2000	1999	1998	1997	94/95	93/94
Statsanslag	52,6	55,6	58,5	56,0	65,0	65,9
Råd	6,8	8,6	9,1	8,0	10,7	9,8
Nya stiftelser	2,8	3,3	2,1	1,9	-	-
Stiftelser	12,0	11,5	11,1	11,6	7,2	9,1
Myndigheter & EU	11,8	12,6	12,0	11,5	5,4	8,1
Uppdrag	6,4	3,5	3,3	7,9	5,7	2,1
Övrigt	7,7	4,8	3,8	3,1	6,0	5,0
Summa	100,0	100,0	100,0	100,0	100,0	100,0
Tillväxtfaktor	2000	1999	1998	1997	94/95	93/94
Statsanslag	0,88	0,88	0,95	0,93	1,00	1,01
Råd	0,69	0,83	0,89	0,80	1,00	0,91
Nya stiftelser	1,49	1,67	1,06	1,00	-	-
Stiftelser	1,82	1,66	1,63	1,74	1,00	1,27
Myndigheter & EU	2,36	2,41	2,34	2,29	1,00	1,49
Uppdrag	1,21	0,64	0,61	1,49	1,00	0,36
Övrigt	1,40	0,84	0,68	0,55	1,00	0,83
Total	1,09	1,03	1,05	1,08	1,00	0,99
Ext-Int %	2000	1999	1998	1997	94/95	93/94
Interna	52,6	55,6	58,5	56,0	65,0	65,9
Externa	47,4	44,4	41,5	44,0	35,0	34,1
Summa	100,0	100,0	100,0	100,0	100,0	100,0
Styrning %	2000	1999	1998	1997	94/95	93/94
Forskarstyrda	59,4	64,2	67,6	64,0	75,7	75,7
Ej forskarstyrda	40,6	35,8	32,4	36,0	24,3	24,3
Summa	100,0	100,0	100,0	100,0	100,0	100,0
Ökning sedan 94/95	139 273					
Svenska företag						
Tkr	38 983	65 220	43 564	68 133	69 722	47 738
tillväxt	0,56	0,94	0,62	0,98	1,00	0,68
Andel i procent	2,27	4,00	2,62	4,01	4,42	3,04
Utländska företag						
Tkr	35 793	37 632	32 055	39 694	20 420	21 097
tillväxt	1,75	1,84	1,57	1,94	1,00	1,03
Andel i procent	2,08	2,31	1,93	2,34	1,29	1,34
Utländska stiftelser						
Tkr	7 625	9 463	6 935	8 214	17 260	9 201
tillväxt	0,44	0,55	0,40	0,48	1,00	0,53
Andel i procent	0,44	0,58	0,42	0,48	1,09	0,59

## Tabellbilaga H: Chalmers tekniska högskola.

Chalmers	2000	1999	1998	1997	1994/1995	1993/1994
Index	0,85040134	0,891901	0,912861	0,950744	0,987947	1
Statsanslag	297 703	309 355	314 821	317 713	342 954	266 283
Råd	98 923	107 601	106 408	108 640	103 237	67 040
Nya stiftelser	110 770	81 891	64 571	42 332	0	0
Stiftelser	200 889	205 528	171 772	151 103	0	0
Myndigheter & EU	216 616	251 594	246 018	274 490	264 690	246 812
Uppdrag	68 737	65 517	45 504	34 286	46 671	75 180
Övrigt	85 363	89 229	93 330	81 878	74 915	56 293
Summa	1 079 001	1 110 715	1 042 424	1 010 442	832 466	711 608
Fördelning %	2000	1999	1998	1997	94/95	93/94
Statsanslag	27,6	27,9	30,2	31,4	41,2	37,4
Råd	9,2	9,7	10,2	10,8	12,4	9,4
Nya stiftelser	10,3	7,4	6,2	4,2	0,0	0,0
Stiftelser	18,6	18,5	16,5	15,0	0,0	0,0
Myndigheter & EU	20,1	22,7	23,6	27,2	31,8	34,7
Uppdrag	6,4	5,9	4,4	3,4	5,6	10,6
Övrigt	7,9	8,0	9,0	8,1	9,0	7,9
Summa	100,0	100,0	100,0	100,0	100,0	100,0
Tillväxtfaktor	2000	1999	1998	1997	94/95	93/94
Statsanslag	0,87	0,90	0,92	0,93	1,00	0,78
Råd	0,96	1,04	1,03	1,05	1,00	0,65
Nya stiftelser	2,62	1,93	1,53	1,00		
Stiftelser	1,33	1,36	1,14	1,00		
Myndigheter & EU	0,82	0,95	0,93	1,04	1,00	0,93
Uppdrag	1,47	1,40	0,98	0,73	1,00	1,61
Övrigt	1,14	1,19	1,25	1,09	1,00	0,75
Total	1,30	1,33	1,25	1,21	1,00	0,85
Ext-Int %	2000	1999	1998	1997	94/95	93/94
Interna	27,6	27,9	30,2	31,4	41,2	37,4
Externa	72,4	72,1	69,8	68,6	58,8	62,6
Summa	100,0	100,0	100,0	100,0	100,0	100,0
Styrning %	2000	1999	1998	1997	94/95	93/94
Forskarstyrda	36,8	37,5	40,4	42,2	53,6	46,8
Ej forskarstyrda	63,2	62,5	59,6	57,8	46,4	53,2
Summa	100,0	100,0	100,0	100,0	100,0	100,0
Ökning sedan 94/95	246 535					
Svenska företag						
Tkr	62 000	73 626	74 475	66 469	103 730	88 227
tillväxt	0,60	0,71	0,72	0,64	1,00	0,85
Andel i procent	5,75	6,63	7,14	6,58	12,46	12,40
Utländska företag						
Tkr	6 250	4 366	3 747	4 329	7 294	0
tillväxt	0,86	0,60	0,51	0,59	1,00	0,00
Andel i procent	0,58	0,39	0,36	0,43	0,88	0,00
Utländska stiftelser						
Tkr	3 325	7 570	6 341	8 628	0	5 489
tillväxt						
Andel i procent	0,31	0,68	0,61	0,85	0,00	0,77

PM 8:2002 Det förändrade forskningslandskapet

Tabellbilaga I: Karolinska Institutet.

KI	2000	1999	1998	1997	1994/1995	1993/1994
Index	0,8504013	0,8919009	0,9128606	0,9507443	0,987947	1
Statsanslag	861 115	882 692	860 732	851 989	829 030	849 316
Råd	156 577	157 076	150 604	150 485	148 561	146 528
Nya stiftelser	63 561	54 747	37 425	15 238	0	0
Stiftelser	290 478	283 990	318 304	236 728	209 679	142 008
Myndigheter & EU	150 094	181 467	141 532	220 255	121 435	127 685
Uppdrag	175 742	143 076	86 939	45 207	94 844	52 434
Övrigt	162 140	135 703	131 699	117 300	75 228	134 882
Summa	1 859 707	1 838 751	1 727 235	1 637 201	1 478 777	1 452 853

Fördelning %	2000	1999	1998	1997	94/95	93/94
Statsanslag	46,3	48,0	49,8	52,0	56,1	58,5
Råd	8,4	8,5	8,7	9,2	10,0	10,1
Nya stiftelser	3,4	3,0	2,2	0,9	-	-
Stiftelser	15,6	15,4	18,4	14,5	14,2	9,8
Myndigheter & EU	8,1	9,9	8,2	13,5	8,2	8,8
Uppdrag	9,4	7,8	5,0	2,8	6,4	3,6
Övrigt	8,7	7,4	7,6	7,2	5,1	9,3
Summa	100,0	100,0	100,0	100,0	100,0	100,0

Tillväxtfaktor	2000	1999	1998	1997	94/95	93/94
Statsanslag	1,04	1,06	1,04	1,03	1,00	1,02
Råd	1,05	1,06	1,01	1,01	1,00	0,99
Nya stiftelser	4,17	3,59	2,46	1,00	-	-
Stiftelser	1,39	1,35	1,52	1,13	1,00	0,68
Myndigheter & EU	1,24	1,49	1,17	1,81	1,00	1,05
Uppdrag	1,85	1,51	0,92	0,48	1,00	0,55
Övrigt	2,16	1,80	1,75	1,56	1,00	1,79
Total	1,26	1,24	1,17	1,11	1,00	0,98

Ext-Int %	2000	1999	1998	1997	94/95	93/94
Interna	46,3	48,0	49,8	52,0	56,1	58,5
Externa	53,7	52,0	50,2	48,0	43,9	41,5
Summa	100,0	100,0	100,0	100,0	100,0	100,0

Styrning %	2000	1999	1998	1997	94/95	93/94
Forskarstyrda	54,7	56,5	58,6	61,2	66,1	68,5
Ej forskarstyrda	45,3	43,5	41,4	38,8	33,9	31,5
Summa	100,0	100,0	100,0	100,0	100,0	100,0

ökning sedan 94/95 380 929

Svenska företag

Tkr	80 333	80 532	67 019	84 587	62 041	104 768
tillväxt	1,29	1,30	1,08	1,36	1,00	1,69
andel i procent	4,32	4,38	3,88	5,17	4,20	7,21

Utländska företag

Tkr	91 954	88 758	63 303	54 113	18 193	15 119
tillväxt	5,05	4,88	3,48	2,97	1,00	0,83
andel i procent	4,94	4,83	3,67	3,31	1,23	1,04

Utländska stiftelser

Tkr	42 835	32 674	37 151	1 223	24 339	31 994
tillväxt	1,76	1,34	1,53	0,05	1,00	1,31
andel i procent	2,30	1,78	2,15	0,07	1,65	2,20

## Tabellbilaga J: Kungliga Tekniska Högskolan.

KTH	2000	1999	1998	1997	1994/1995	1993/1994
Index	0,85040134	0,891901	0,912861	0,950744	0,987947	1
Statsanslag	471 894	473 739	475 516	473 567	487 649	468 154
Råd	137 336	138 007	139 345	57 947	132 650	102 346
Nya stiftelser	107 208	102 449	90 073	51 241	0	0
Stiftelser	45 568	53 494	46 635	58 527	39 962	38 574
Myndigheter & EU	290 927	311 223	307 283	377 638	292 543	244 422
Uppdrag	93 089	102 879	99 617	79 371	92 354	70 416
Övrigt	169 098	156 750	149 771	140 788	79 625	109 198
Summa	1 315 119	1 338 542	1 308 241	1 239 078	1 124 783	1 033 110
Fördelning %	2000	1999	1998	1997	94/95	93/94
Statsanslag	35,9	35,4	36,3	38,2	43,4	45,3
Råd	10,4	10,3	10,7	4,7	11,8	9,9
Nya stiftelser	8,2	7,7	6,9	4,1	-	-
Stiftelser	3,5	4,0	3,6	4,7	3,6	3,7
Myndigheter & EU	22,1	23,3	23,5	30,5	26,0	23,7
Uppdrag	7,1	7,7	7,6	6,4	8,2	6,8
Övrigt	12,9	11,7	11,4	11,4	7,1	10,6
Summa	100,0	100,0	100,0	100,0	100,0	100,0
Tillväxtfaktorer	2000	1999	1998	1997	94/95	93/94
Statsanslag	0,97	0,97	0,98	0,97	1,00	0,96
Råd	1,04	1,04	1,05	0,44	1,00	0,77
Nya stiftelser	2,09	2,00	1,76	1,00	-	-
Stiftelser	1,14	1,34	1,17	1,46	1,00	0,97
Myndigheter & EU	0,99	1,06	1,05	1,29	1,00	0,84
Uppdrag	1,01	1,11	1,08	0,86	1,00	0,76
Övrigt	2,12	1,97	1,88	1,77	1,00	1,37
Total t	1,17	1,19	1,16	1,10	1,00	0,92
Ext-Int %	2000	1999	1998	1997	94/95	93/94
Interna	35,9	35,4	36,3	38,2	43,4	45,3
Externa	64,1	64,6	63,7	61,8	56,6	54,7
Summa	100,0	100,0	100,0	100,0	100,0	100,0
Styrning %	2000	1999	1998	1997	94/95	93/94
Forskarstyrda	46,3	45,7	47,0	42,9	55,1	55,2
Ej forskarstyrda	53,7	54,3	53,0	57,1	44,9	44,8
Summa	100,0	100,0	100,0	100,0	100,0	100,0
Ökning sedan 94/95	190 337					
Svenska företag						
Tkr	138 458	102 124	123 885	99 262	83 162	75 586
tillväxt	1,66	1,23	1,49	1,19	1,00	0,91
andel i procent	10,53	7,63	9,47	8,01	7,39	7,32
Utländska företag						
Tkr	12 048	15 251	14 111	15 357	6 526	6 366
tillväxt	1,85	2,34	2,16	2,35	1,00	0,98
andel i procent	0,92	1,14	1,08	1,24	0,58	0,62
Utländska stiftelser						
Tkr	8 732	838	1 983	8 531	6 024	6 687
tillväxt	1,45	0,14	0,33	1,42	1,00	1,11
andel i procent	0,66	0,06	0,15	0,69	0,54	0,65

## Tabellbilaga K: Linköpings universitet.

LiU	2000	1999	1998	1997	94/95	93/94
Index	0,850401336	0,891900921	0,912860593	0,950744307	0,98794705	1
Statsanslag	387 733	395 628	397 446	392 887	411 622	394 343
Råd	74 906	76 779	83 313	46 046	165 370	159 304
Forskningsstiftelser	83 314	94 145	91 761	57 759	0	0
Sv. stiftelser	49 194	58 510	43 354	16 386	41 339	63 955
Myndigheter & EU	155 928	163 452	139 045	195 352	66 126	100 415
Uppdrag	76 562	67 604	81 432	113 821	97 902	35 668
Övrigt	96 631	73 636	26 795	67 352	49 945	29 136
Summa	924 267	929 755	863 146	889 603	832 303	782 821

Fördelning	2000	1999	1998	1997	94/95	93/94
Fakultet	42,0	42,6	46,0	44,2	49,5	50,4
Råd	8,1	8,3	9,7	5,2	19,9	20,3
Forskningsstiftelser	9,0	10,1	10,6	6,5	0,0	0,0
Sv. stiftelser	5,3	6,3	5,0	1,8	5,0	8,2
Myndigheter & EU	16,9	17,6	16,1	22,0	7,9	12,8
Uppdrag	8,3	7,3	9,4	12,8	11,8	4,6
Övriga externa intäkter	10,5	7,9	3,1	7,6	6,0	3,7
Summa	100,0	100,0	100,0	100,0	100,0	100,0

Tillväxtfaktorer	2000	1999	1998	1997	94/95	93/94
Fakultet	0,94	0,96	0,97	0,95	1,00	0,96
Råd	0,45	0,46	0,50	0,28	1,00	0,96
Forskningsstiftelser	1,44	1,63	1,59	1,00	-	-
Sv. stiftelser	1,19	1,42	1,05	0,40	1,00	1,55
Myndigheter & EU	2,36	2,47	2,10	2,95	1,00	1,52
Uppdrag	0,78	0,69	0,83	1,16	1,00	0,36
Övriga externa intäkter	1,93	1,47	0,54	1,35	1,00	0,58
Totalt	1,11	1,12	1,04	1,07	1,00	0,94

Ext-Int %	2000	1999	1998	1997	94/95	93/94
Interna	42,0	42,6	46,0	44,2	49,5	50,4
Externa	58,0	57,4	54,0	55,8	50,5	49,6
Summa	100,0	100,0	100,0	100,0	100,0	100,0

Styrning %	2000	1999	1998	1997	94/95	93/94
Forskarstyrda	50,1	50,8	55,7	49,3	69,3	70,7
Ej forskarstyrda	49,9	49,2	44,3	50,7	30,7	29,3
Summa	100,0	100,0	100,0	100,0	100,0	100,0

Öknings sedan 94/95 91 964

## Svenska företag

Tkr	40 928	46 247	32 486	34 593	42 549	38 311
tillväxt	1,18	1,34	0,94	1,00	1,23	1,11
andel i procent	4,43	4,97	3,76	3,89	5,11	4,89

## Utländska företag

Tkr	6 319	6 087	8 478	7 425	17 291	10 114
tillväxt	0,85	0,82	1,14	1,00	2,33	1,36
andel i procent	0,68	0,65	0,98	0,83	2,08	1,29

## Utländska stiftelser

Tkr	1 529	0	35	62	0	0
tillväxt	24,74	0,00	0,56	1,00		
andel i procent	0,17	0,00	0,00	0,01	0,00	0,00

## PM 8:2002 Det förändrade forskningslandskapet

## Tabellbilaga L: Sveriges lantbruksuniversitet.

SLU	2000	1999	1998	1997	94/95	93/94
Index	0,850401	0,8919009	0,9128606	0,9507443	0,987947	1
Statsanslag	605 311	592 203	603 525	632 483	685 274	731 433
Råd	16 153	19 583	19 628	19 206	110 684	158 125
Nya stiftelser	56 900	46 860	40 193	30 757	0	0
Stiftelser	78 147	102 911	82 534	69 131	12 728	18 183
Myndigheter & EU	288 037	279 149	280 827	279 534	169 915	242 745
Uppdrag	31 643	21 796	16 625	18 429	18 504	113 953
Övrigt	163 127	131 038	129 843	28 886	113 395	161 998
Summa	1 239 318	1 193 539	1 173 176	1 078 425	1 110 499	1 426 438

Fördelning	2000	1999	1998	1997	94/95	93/94
Statsanslag	48,8	49,6	51,4	58,6	61,7	51,3
Råd	1,3	1,6	1,7	1,8	10,0	11,1
Nya stiftelser	4,6	3,9	3,4	2,9	-	-
Stiftelser	6,3	8,6	7,0	6,4	1,1	1,3
Myndigheter & EU	23,2	23,4	23,9	25,9	15,3	17,0
Uppdrag	2,6	1,8	1,4	1,7	1,7	8,0
Övrigt	13,2	11,0	11,1	2,7	10,2	11,4
Summa	100,0	100,0	100,0	100,0	100,0	100,0

Tillväxtfaktorer	2000	1999	1998	1997	94/95	93/94
Statsanslag	0,88	0,86	0,88	0,92	1,00	1,07
Råd	0,15	0,18	0,18	0,17	1,00	1,43
Nya stiftelser	1,85	1,52	1,31	1,00	-	-
Stiftelser	6,14	8,09	6,48	5,43	1,00	1,43
Myndigheter & EU	1,70	1,64	1,65	1,65	1,00	1,43
Uppdrag	1,71	1,18	0,90	1,00	1,00	6,16
Övrigt	1,44	1,16	1,15	0,25	1,00	1,43
Total	1,12	1,07	1,06	0,97	1,00	1,28

Ext-Int %	2000	1999	1998	1997	94/95	93/94
Interna	48,8	49,6	51,4	58,6	61,7	51,3
Externa	51,2	50,4	48,6	41,4	38,3	48,7
Summa	100,0	100,0	100,0	100,0	100,0	100,0

Styrning %	2000	1999	1998	1997	94/95	93/94
Forskarstyrda	50,1	51,3	53,1	60,4	71,7	62,4
Ej forskarstyrda	49,9	48,7	46,9	39,6	28,3	37,6
Summa	100,0	100,0	100,0	100,0	100,0	100,0

Ökning sedan 94/95 128 819

## Svenska företag

Tkr	32 661	22 770	20 902	20 032	16 945	0
tillväxt	1,93	1,34	1,23	1,18	1,00	0,00
andel i procent	2,64	1,91	1,78	1,86	1,53	0,00

## Utländska företag

Tkr	2 163	572	0	0	0	0
tillväxt	*	*	*	*	*	*
andel i procent	0,17	0,05	0,00	0,00	0,00	0,00

## Utländska stiftelser

Tkr	9 108	5 275	12 046	7 885	8 239	0
tillväxt	1,11	0,64	1,46	0,96	1,00	0,00
andel i procent	0,73	0,44	1,03	0,73	0,74	0,00

## Tabellbilaga M: Södertörns högskola.

Södertörn	2000	1999	1998	1997	94/95	93/94
Index	0,850401	0,891901	0,912861	0,950744	0,987947	1
Statsanslag	23 351	10 888	29 338	18 772		
Råd	3 526	1 385	669	0		
Nya stiftelser	78 281	62 316	58 079	15 017		
Stiftelser	6 741	0	0	0		
Myndigheter & EU	31 876	31 064	17 452	211		
Uppdrag	0	3 257	751	0		
Övrigt	22 143	10 058	1 271	0		
Summa	165 918	118 969	107 560	34 001		

Fördelning	2000	1999	1998	1997	94/95	93/94
Statsanslag	14,1	9,2	27,3	55,2		
Råd	2,1	1,2	0,6	0,0		
Nya stiftelser	47,2	52,4	54,0	44,2		
Stiftelser	4,1	0,0	0,0	0,0		
Myndigheter & EU	19,2	26,1	16,2	0,6		
Uppdrag	0,0	2,7	0,7	0,0		
Övrigt	13,3	8,5	1,2	0,0		
Summa	100,0	100,0	100,0	100,0		

Tillväxtfaktorer	2000	1999	1998	1997	94/95	93/94
Statsanslag	1,24	0,58	1,56	1,00		
Råd	*	*	*	*		
Nya stiftelser	5,21	4,15	3,87	1,00		
Stiftelser	*	*	*	*		
Myndigheter & EU	151,02	147,18	82,69	1,00		
Uppdrag	*	*	*	*		
Övrigt	*	*	*	*		
Total	4,88	3,50	3,16	1,00		

Ext-Int %	2000	1999	1998	1997	94/95	93/94
Interna	14,1	9,2	27,3	55,2		
Externa	85,9	90,8	72,7	44,8		
Summa	100,0	100,0	100,0	100,0		

Styrning %	2000	1999	1998	1997	94/95	93/94
Forskarstyrda	16,2	10,3	27,9	55,2		
Ej forskarstyrda	83,8	89,7	72,1	44,8		
Summa	100,0	100,0	100,0	100,0		

Ökning sedan 94/95 165 918

## Svenska företag

Tkr	0	0	0	0	0	0
tillväxt						
andel i procent						

## Utländska företag

Tkr	0	0	0	0	0	0
tillväxt						
andel i procent						

## Utländska stiftelser

Tkr	0	0	0	0	0	0
tillväxt						
andel i procent						

PM 8:2002 Det förändrade forskningslandskapet

Tabellbilaga N: Lunds universitet.

Lund	2000	1999	1998	1997	1994/1995	1993/1994
Index	0,850401	0,891901	0,912861	0,950744	0,987947	1
Statsanslag	1 070 439	1 162 757	1 154 555	1 142 444	1 146 259	1 158 879
Råd	246 440	255 261	304 365	266 953	273 528	260 216
Nya stiftelser	148 700	88 990	70 503	37 733	0	0
Stiftelser	217 181	354 664	204 809	201 706	130 543	126 826
Myndigheter & EU	322 699	305 171	294 300	315 651	276 096	232 232
Uppdrag	80 675	61 064	63 509	66 664	52 055	115 343
Övrigt	153 912	-1 745	147 994	178 969	132 131	304 111
Summa	2 240 048	2 226 163	2 240 035	2 210 120	2 010 612	2 197 607

Fördelning %	2000	1999	1998	1997	94/95	93/94
Statsanslag	47,8	52,2	51,5	51,7	57,0	52,7
Råd	11,0	11,5	13,6	12,1	13,6	11,8
Nya stiftelser	6,6	4,0	3,1	1,7	0,0	0,0
Stiftelser	9,7	15,9	9,1	9,1	6,5	5,8
Myndigheter & EU	14,4	13,7	13,1	14,3	13,7	10,6
Uppdrag	3,6	2,7	2,8	3,0	2,6	5,2
Övrigt	6,9	-0,1	6,6	8,1	6,6	13,8
Summa	100,0	100,0	100,0	100,0	100,0	100,0

Tillväxtfaktorer	2000	1999	1998	1997	94/95	93/94
Statsanslag	0,93	1,01	1,01	1,00	1,00	1,01
Råd	0,90	0,93	1,11	0,98	1,00	0,95
Nya stiftelser	3,94	2,36	1,87	1,00	-	-
Stiftelser	1,66	2,72	1,57	1,55	1,00	0,97
Myndigheter & EU	1,17	1,11	1,07	1,14	1,00	0,84
Uppdrag	1,55	1,17	1,22	1,28	1,00	2,22
Övrigt	1,16	-0,01	1,12	1,35	1,00	2,30
Total utveckling	1,11	1,11	1,11	1,10	1,00	1,09

Ext-Int %	2000	1999	1998	1997	94/95	93/94
Interna	47,8	52,2	51,5	51,7	57,0	52,7
Externa	52,2	47,8	48,5	48,3	43,0	47,3
Summa	100,0	100,0	100,0	100,0	100,0	100,0

Styrning %	2000	1999	1998	1997	94/95	93/94
Forskarstyrda	58,8	63,7	65,1	63,8	70,6	64,6
Ej forskarstyrda	41,2	36,3	34,9	36,2	29,4	35,4
Summa	100,0	100,0	100,0	100,0	100,0	100,0

Ökning sedan 94/95 229 436

Svenska företag						
Tkr	98 215	-17 661	144 497	149 332	82 195	64 287
tillväxt	1,19	-0,21	1,76	1,82	1,00	0,78
andel i procent	4,38	-0,79	6,45	6,76	4,09	2,93

Utländska företag						
Tkr	19 945	18 453	17 449	21 680	40 305	0
tillväxt	0,49	0,46	0,43	0,54	1,00	0,00
andel i procent	0,89	0,83	0,78	0,98	2,00	0,00

Utländska stiftelser						
Tkr	24 174	27 113	20 055	20 535	0	31 582
tillväxt	1,18	1,32	0,98	1,00	0,00	1,54
andel i procent	1,08	1,22	0,90	0,93	0,00	1,44

## Tabellbilaga O: Luleå tekniska universitet.

Luleå	2000	1999	1998	1997	94/95	93/94
Index	0,8504013	0,891901	0,9128606	0,9507443	0,987947	1
Statsanslag	156 660	163 749	168 537	163 770	169 266	187 120
Råd	18 526	21 565	20 829	17 037	22 954	12 153
Forskningsstiftelser	14 318	13 655	9 328	1 735	0	0
Sv. stiftelser	31 041	24 799	0	0	0	0
Myndigheter & EU	78 060	77 642	89 951	89 080	65 709	73 231
Uppdrag	49 015	53 632	30 250	16 551	12 607	16 239
Övrigt	18 104	19 260	56 636	50 369	32 492	22 461
Summa	365 725	374 301	375 530	338 543	303 028	311 204
Fördelning	2000	1999	1998	1997	94/95	93/94
Fakultet	42,8	43,7	44,9	48,4	55,9	60,1
Råd	5,1	5,8	5,5	5,0	7,6	3,9
Forskningsstiftelser	3,9	3,6	2,5	0,5	0,0	0,0
Sv. stiftelser	8,5	6,6	0,0	0,0	0,0	0,0
Myndigheter & EU	21,3	20,7	24,0	26,3	21,7	23,5
Uppdrag	13,4	14,3	8,1	4,9	4,2	5,2
Övriga externa intäkter	5,0	5,1	15,1	14,9	10,7	7,2
Totalt	100,0	100,0	100,0	100,0	100,0	100,0
Tillväxtfaktorer	2000	1999	1998	1997	94/95	93/94
Fakultet	0,93	0,97	1,00	0,97	1,00	1,11
Råd	0,81	0,94	0,91	0,74	1,00	0,53
Forskningsstiftelser	8,25	7,87	5,38	1,00		
Sv. stiftelser	*	*	*	*	*	*
Myndigheter & EU	1,19	1,18	1,37	1,36	1,00	1,11
Uppdrag	3,89	4,25	2,40	1,31	1,00	1,29
Övriga externa intäkter	0,56	0,59	1,74	1,55	1,00	0,69
Totalt	1,21	1,24	1,24	1,12	1,00	1,03
Ext-Int %	2000	1999	1998	1997	94/95	93/94
Interna	42,8	43,7	44,9	48,4	55,9	60,1
Externa	57,2	56,3	55,1	51,6	44,1	39,9
Summa	100,0	100,0	100,0	100,0	100,0	100,0
Styrning %	2000	1999	1998	1997	94/95	93/94
Forskarstyrda	47,9	49,5	50,4	53,4	63,4	64,0
Ej forskarstyrda	52,1	50,5	49,6	46,6	36,6	36,0
Summa	100,0	100,0	100,0	100,0	100,0	100,0
Ökning från 94/95	62 697					
Svenska företag						
Tkr	34 808	45 993	68 062	53 885	34 651	29 983
tillväxt	1,00	1,33	1,96	1,56	1,00	0,87
andel i procent	9,52	12,29	18,12	15,92	11,43	9,63
Utländska företag						
Tkr	3 675	2 580	1 483	1 680	1 527	2 746
tillväxt	2,48	1,74	1,00			
andel i procent	1,00	0,69	0,40	0,50	0,50	0,88
Utländska stiftelser						
Tkr	0	0	0	0	0	0
tillväxt						
andel i procent						

## Tabellbilaga P: Malmö högskola.

Malmö	2000	1999	1998	1997	1994/1995	1993/1994
Index	0,850401	0,891901	0,9128606	0,950744	0,987947	1
Statsanslag	48 408	49 871	16 067	0	0	0
Råd	2 067	1 392	6	0	0	0
Nya stiftelser	1 604	587	1 858	0	0	0
Stiftelser	4 619	2 068	0	0	0	0
Myndigheter & EU	15 499	12 719	2 325	0	0	0
Uppdrag	7 766	7 080	1 024	0	0	0
Övrigt	3 518	4 788	1 565	0	0	0
Summa	83 481	78 505	22 845	0	0	0

Fördelning %	2000	1999	1998	1997	94/95	93/94
Statsanslag	58,0	63,5	70,3			
Råd	2,5	1,8	0,0			
Nya stiftelser	1,9	0,7	8,1			
Stiftelser	5,5	2,6	0,0			
Myndigheter & EU	18,6	16,2	10,2			
Uppdrag	9,3	9,0	4,5			
Övrigt	4,2	6,1	6,8			
Summa	100,0	100,0	100,0			

Tillväxtfaktorer	2000	1999	1998	1997	94/95	93/94
Statsanslag	3,01	3,10	1,00			
Råd	323,52	217,88	1,00			
Nya stiftelser	0,86	0,32	1,00			
Stiftelser	2,23	1,00				
Myndigheter & EU	6,67	5,47	1,00			
Uppdrag	7,58	6,91	1,00			
Övrigt	2,25	3,06	1,00			
Total utveckling	3,65	3,44	1,00			

Ext-Int %	2000	1999	1998	1997	94/95	93/94
Interna	58,0	63,5	70,3			
Externa	42,0	36,5	29,7			
Summa	100,0	100,0	100,0			

Styrning %	2000	1999	1998	1997	94/95	93/94
Forskarstyrda	60,5	65,3	70,4			
Ej forskarstyrda	39,5	34,7	29,6			
Summa	100,0	100,0	100,0			

Ökning sedan 94/95 83 481

## Svenska företag

Tkr	1 133	4 176	214
tillväxt	5,30	19,55	1,00
andel i procent	1,36	5,32	4,96

## Utländska företag

Tkr	0	0	0
tillväxt			
andel i procent			

## Utländska stiftelser

Tkr	1 037	0	100
tillväxt	10,33	0,00	1,00
andel i procent	1,24	0,00	0,44

PM 8:2002 Det förändrade forskningslandskapet

Tabellbilaga Q: Umeå universitet.

Umeå universitet	2000	1999	1998	1997	1994/1995	1993/1994
Index	0,850401	0,891901	0,912861	0,950744	0,987947	1
Statsanslag	616 470	600 790	596 333	597 170	648 005	711 721
Råd	78 515	78 214	80 276	105 394	106 409	62 902
Nya stiftelser	26 054	22 353	29 236	16 059	0	0
Stiftelser	56 914	57 970	52 193	76 567	35 841	14 427
Myndigheter & EU	126 872	133 223	126 606	106 806	82 370	42 484
Uppdrag	57 735	55 062	47 520	32 618	11 865	8 528
Övrigt	56 137	50 062	45 408	36 309	17 134	8 929
Summa	1 018 697	997 674	977 572	970 923	901 624	848 991

Fördelning %	2000	1999	1998	1997	94/95	93/94
Statsanslag	60,5	60,2	61,0	61,5	71,9	83,8
Råd	7,7	7,8	8,2	10,9	11,8	7,4
Nya stiftelser	2,6	2,2	3,0	1,7	0,0	0,0
Stiftelser	5,6	5,8	5,3	7,9	4,0	1,7
Myndigheter & EU	12,5	13,4	13,0	11,0	9,1	5,0
Uppdrag	5,7	5,5	4,9	3,4	1,3	1,0
Övrigt	5,5	5,0	4,6	3,7	1,9	1,1
Summa	100,0	100,0	100,0	100,0	100,0	100,0

Tillväxtfaktorer	2000	1999	1998	1997	94/95	93/94
Statsanslag	0,95	0,93	0,92	0,92	1,00	1,10
Råd	0,74	0,74	0,75	0,99	1,00	0,59
Nya stiftelser	1,62	1,39	1,82	1,00	-	-
Stiftelser	1,59	1,62	1,46	2,14	1,00	0,40
Myndigheter & EU	1,54	1,62	1,54	1,30	1,00	0,52
Uppdrag	4,87	4,64	4,00	2,75	1,00	0,72
Övrigt	3,28	2,92	2,65	2,12	1,00	0,52
Total utveckling	1,13	1,11	1,08	1,08	1,00	0,94

Ext-Int %	2000	1999	1998	1997	94/95	93/94
Interna	60,5	60,2	61,0	61,5	71,9	83,8
Externa	39,5	39,8	39,0	38,5	28,1	16,2
Summa	100,0	100,0	100,0	100,0	100,0	100,0

Styrning %	2000	1999	1998	1997	94/95	93/94
Forskarstyrda	68,2	68,1	69,2	72,4	83,7	91,2
Ej forskarstyrda	31,8	31,9	30,8	27,6	16,3	8,8
Summa	100,0	100,0	100,0	100,0	100,0	100,0

Ökning sedan 94/95 117 073

Svenska företag

Tkr	19 117	15 848	10 274	15 565	10 605	7 007
tillväxt	1,80	1,49	0,97	1,47	1,00	0,66
andel i procent	1,88	1,59	1,05	1,60	1,18	0,83

Utländska företag

Tkr	4 356	6 570	4 803	3 012	222	0
tillväxt	19,60	29,56	21,61	13,55	1,00	0,00
andel i procent	0,43	0,66	0,49	0,31	0,02	0,00

Utländska stiftelser

Tkr	4 638	7 068	3 897	5 709	4 977	3 251
tillväxt	0,93	1,42	0,78	1,15	1,00	0,65
andel i procent	0,46	0,71	0,40	0,59	0,55	0,38

## PM 8:2002 Det förändrade forskningslandskapet

Tabellbilaga R: Lärarhögskolan i Stockholm.

Lärarhögskolan	2000	1999	1998	1997	1994/1995	1993/1994
Index	0,850401	0,8919009	0,9128606	0,9507443	0,987947	1
Statsanslag	11 660	12 907	12 222	11 631	0	6 595
Råd	253	161	415	1 095	3 252	4 213
Nya stiftelser	461	1 077	1 092	285	0	0
Stiftelser	989	1 179	388	1 025	1 223	610
Myndigheter & EU	20 588	16 782	19 759	20 007	31 016	22 074
Uppdrag	2 256	1 134	7 000	3 468	4 892	0
Övrigt	3 968	3 524	1 026	0	237	536
	40 175	36 763	41 902	37 513	40 620	34 028
Fördelning %	2000	1999	1998	1997	94/95	93/94
Statsanslag	29,0	35,1	29,2	31,0	0,0	19,4
Råd	0,6	0,4	1,0	2,9	8,0	12,4
Nya stiftelser	1,1	2,9	2,6	0,8	0,0	0,0
Stiftelser	2,5	3,2	0,9	2,7	3,0	1,8
Myndigheter & EU	51,2	45,6	47,2	53,3	76,4	64,9
Uppdrag	5,6	3,1	16,7	9,2	12,0	0,0
Övrigt	9,9	9,6	2,4	0,0	0,6	1,6
Summa	100,0	100,0	100,0	100,0	100,0	100,0
Tillväxtfaktorer	2000	1999	1998	1997	94/95	93/94
Statsanslag	1,00	1,11	1,05	1,00	0,00	0,57
Råd	0,08	0,05	0,13	0,34	1,00	1,30
Nya stiftelser	1,62	3,77	3,83	1,00	-	-
Stiftelser	0,81	0,96	0,32	0,84	1,00	0,50
Myndigheter & EU	0,66	0,54	0,64	0,65	1,00	0,71
Uppdrag	0,46	0,23	1,43	0,71	1,00	0,00
Övrigt	16,73	14,86	4,33	0,00	1,00	2,26
Total utveckling	0,99	0,91	1,03	0,92	1,00	0,84
Ext-Int %	2000	1999	1998	1997	94/95	93/94
Interna	29,0	35,1	29,2	31,0	0,0	19,4
Externa	71,0	64,9	70,8	69,0	100,0	80,6
Summa	100,0	100,0	100,0	100,0	100,0	100,0
Styrning %	2000	1999	1998	1997	94/95	93/94
Forskarstyrda	29,7	35,5	30,2	33,9	8,0	31,8
Ej forskarstyrda	70,3	64,5	69,8	66,1	92,0	68,2
Summa	100,0	100,0	100,0	100,0	100,0	100,0
Ökning sedan 94/95	-446					
Svenska företag						
Tkr	0	145	0	28	89	273
tillväxt	0,00	1,64	0,00	0,31	1,00	3,07
andel i procent	0,00	0,40	0,00	0,07	0,22	0,80
Utländska företag						
Tkr	0	239	0	0	0	0
tillväxt	*	*	*	*	*	*
andel i procent	0,00	0,65	0,00	0,00	0,00	0,00
Utländska stiftelser						
Tkr	0	0	568	0	148	263
tillväxt	0,00	0,00	3,83	0,00	1,00	1,77
andel i procent	0,00	0,00	1,36	0,00	0,36	0,77

## Tabellbilaga S: Örebro universitet.

Örebro universitet	2000	1999	1998	1997	94/95	93/94
Index	0,8504013	0,8919009	0,9128606	0,9507443	0,98794705	1
Statsanslag	63 225	47 392	48 229	29 020	9 368	11 216
Råd	2 180	2 561	1 155	2 668	0	2 972
Nya stiftelser	11 088	9 425	6 719	855	0	0
Stiftelser	3 031	644	3 690	3 406	0	0
Myndigheter & EU	24 594	10 236	16 114	7 089	0	11 628
Uppdrag	5 039	9 808	3 102	11 569	12 489	31 421
Övrigt	8 906	13 942	4 616	11 419	11 679	0
Summa	118 064	94 008	83 624	66 024	33 535	57 237
Fördelning	2000	1999	1998	1997	94/95	93/94
Statsanslag	53,6	50,4	57,7	44,0	27,9	19,6
Råd	1,8	2,7	1,4	4,0	0,0	5,2
Nya stiftelser	9,4	10,0	8,0	1,3	0,0	0,0
Stiftelser	2,6	0,7	4,4	5,2	0,0	0,0
Myndigheter & EU	20,8	10,9	19,3	10,7	0,0	20,3
Uppdrag	4,3	10,4	3,7	17,5	37,2	54,9
Övrigt	7,5	14,8	5,5	17,3	34,8	0,0
Summa	100,0	100,0	100,0	100,0	100,0	100,0
Tillväxtfaktorer	2000	1999	1998	1997	94/95	93/94
Statsanslag	6,75	5,06	5,15	3,10	1,00	1,20
Råd	0,82	0,96	0,43	1,00	-	-
Nya stiftelser	12,97	11,03	7,86	1,00	-	-
Stiftelser	0,89	0,19	1,08	1,00	-	-
Myndigheter & EU	3,47	1,44	2,27	1,00	-	-
Uppdrag	0,40	0,79	0,25	0,93	1,00	2,52
Övrigt	0,76	1,19	0,40	0,98	1,00	0,00
Total	3,52	2,80	2,49	1,97	1,00	1,71
Ext-Int %	2000	1999	1998	1997	94/95	93/94
Interna	53,6	50,4	57,7	44,0	27,9	19,6
Externa	46,4	49,6	42,3	56,0	72,1	80,4
Summa	100,0	100,0	100,0	100,0	100,0	100,0
Styrning %	2000	1999	1998	1997	94/95	93/94
Forskarstyrda	55,4	53,1	59,1	48,0	27,9	24,8
Ej forskarstyrda	44,6	46,9	40,9	52,0	72,1	75,2
Summa	100,0	100,0	100,0	100,0	100,0	100,0
Ökning sedan 94/95	84 529					
Svenska företag						
Tkr	4 674	640	2 067	1 309	0	652
tillväxt	3,57	0,49	1,58	1,00	0,00	0,50
andel i procent	3,96	0,68	2,47	1,98	0,00	1,14
Utländska företag						
Tkr	23	5	0	19	0	0
tillväxt	1,21	0,28	0,00	1,00	0,00	0,00
andel i procent	0,02	0,01	0,00	0,03	0,00	0,00
Utländska stiftelser						
Tkr	207	119	440	233	0	380
tillväxt	*	*	*	*	*	*
andel i procent	0,18	0,13	0,53	0,35	0,00	0,66

## Appendix 1: Förändringar och avvikelser i redovisning av intäkter

Det finns en del instabiliteter över tid i data från NU-databasen som beror antingen ändringar i efterfrågade uppgifter, rutiner eller andra faktorer. Nedan redovisas alla fakta som utgjort grunden för bedömningen av validiteten av de data som studien använt sig av samt de förändringar som genomförts efter kontakt med olika högskolor.

### Allmänna omständigheter

1. Det finns en trend mot att redovisa intäkter från bidrag som uppdrag eftersom man då undkommer högskolemomsen på 8 %. Istället får man betala vanlig moms men denna är avdragsgill vilket i vissa fall kan innebära stora vinster.
2. SLU menar att deras redovisning för 1993/94 är alltför instabil för att kunna användas för jämförelser med övriga år, beroende på att det var det första året med nytt redovisnings-system och nya redovisningsprinciper vilket gjorde att skulder började redovisas som intäkter vilket överdrev intäkterna jämfört med övriga år (Sten Söderberg 2001-12-04).
3. Finansiella avkastningar för olika typer av intäkter redovisas from 2000 som en del av varje typ av intäkt, till skillnad mot i årsredovisningen där de redovisas separat. Detta gör att varje typ av intäkt växer några promille från och med år 2000, men jämförbarheten påverkas inte nämnvärt.

### Specifika rättelser

1. År 1999 utbetalades inte anslaget ”ersättning för klinisk utbildning och forskning” direkt till KI som är brukligt både tidigare och senare år (beroende på budgetteknikaliteter vid utb. departementet ). KI fick ett belopp motsvarande ovanstående anslag från kammarkollegiet. Ekonomistyrningsverket beslutade att beloppet skulle redovisas som bidrag och inte som anslagsintäkter. Beloppet på 344,4 mkr har återförts till övriga anslag och ”ersättning för klinisk forskning”.

### Korrekationer

1. Ersättning för lokaler ingick först from budgetåret 1994/95 som en del av fakultetsanslaget för forskning och forskarutbildning. Tidigare hade dessa medel kommit i klump både till forskning och grundutbildning. För att öka jämförbarheten har ett belopp för ersättning för lokaler konstruerats för budgetåret 1993/94. Utgångspunkten har varit lokalanslagets relation till fakultetsanslaget (som det ingår i) året 1994/95. Beloppet har konstruerats så att det motsvarar samma relation som 1994/95. Obs! att detta enbart gäller universitet med fakultetsanslag 1993/94.
2. ALF/LUA anslagen har redovisats ned varierande fördelning mellan forskning och grundutbildning för åren 1993/94 till 1994/95. Korrekationer har konstruerats så att beloppen för dessa år skall motsvara den genomsnittliga fördelningen för åren 1997 – 2000 för varje lärosäte.
3. År 2000 betalades ett anslag ut föra att täcka premierna för de statliga avtalsförsäkringarna. Detta anslag har räknats av efter siffror från högskoleverket.

Utöver detta har korrekationer skett där det varit frågan om tekniska fel i NU-databasen, dvs. när summor för olika nedbrytningsnivåer inte stämt.